

# Reporte de ausentismo crónico y asistencia en niños, niñas y adolescentes en Chile, 2017-2023

Sofía De Los Reyes

[sofia@programapresente.com](mailto:sofia@programapresente.com)

# Hallazgos principales

El porcentaje de estudiantes con ausentismo crónico a nivel nacional disminuyó en el paso de 2022 a 2023. Similarmente, el promedio de asistencia anual aumentó en este mismo periodo. No obstante, para ambos indicadores las cifras actuales siguen presentando una notable brecha con respecto a las registradas en el periodo prepandemia, lo cual refleja **desafíos pendientes con la asistencia a clases.**

En el 2023, junio y diciembre son los meses donde se registran los menores promedios de asistencia mensuales.

Los hombres tienden a presentar en mayor proporción ausentismo crónico que las mujeres, siendo estas diferencias estadísticamente significativas.

En general, los grupos que presentan mayores índices de estudiantes con ausentismo crónico corresponden a: las zonas urbanas, la región de Atacama, los establecimientos SLEP, los GSE medio-bajo y bajo y el ciclo de Educación inicial.

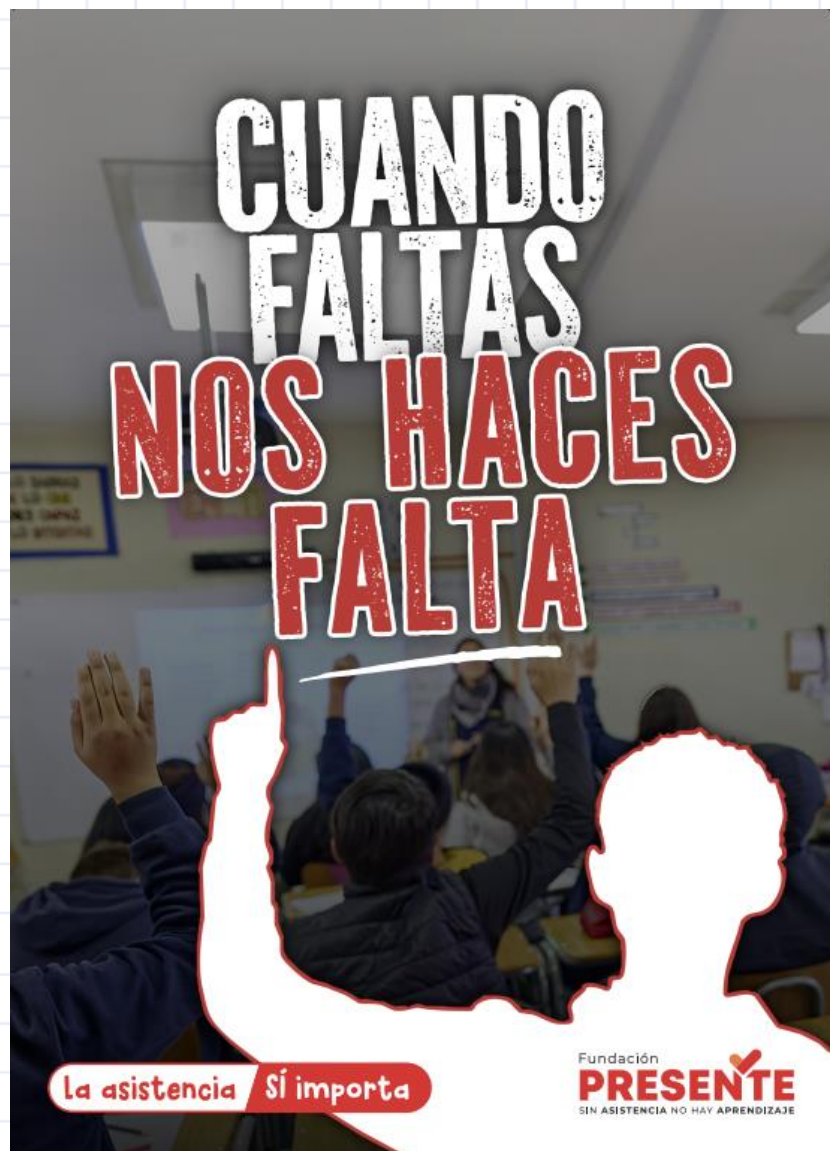
# Contexto de datos utilizados



Los resultados contenidos en esta presentación son obtenidos a partir de las bases de datos de Asistencia mensual declarada, disponibles en el sitio web del Centro de Estudios Mineduc (CEM).

Para el caso del año 2023, se fusionaron las bases de asistencia mensual declarada, dando lugar a una base final con **3.000.343** observaciones sobre niños, niñas y adolescentes en Chile. Esta base fue construida excluyendo casos de estudiantes adultos/as y estudiantes de educación especial. Por defecto, las bases de datos del CEM base no incluyen información para estudiantes de colegios particulares pagados.

Cabe señalar también que esta base es un **panel longitudinal**, es decir, se construyó manteniendo a estudiantes que están presentes durante todos los meses de observación (marzo a diciembre). Por lo tanto, si un/a niño/a ingresó a clases posteriormente al mes de marzo, o se retiró de clases durante el año, no aparecerá en esta base de datos. Por esta razón, la matrícula de estudiantes es la misma durante todo el año escolar. Este procedimiento se replicó para los años 2017, 2018, 2019 y 2022.

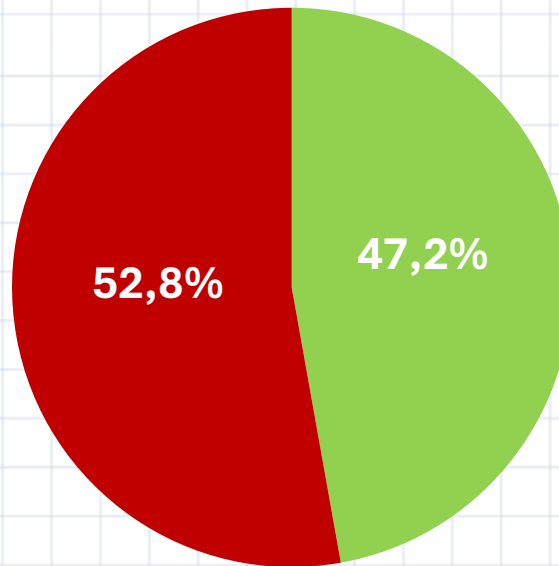


## Ausentismo crónico

El ausentismo crónico (AC de aquí en adelante) **ocurre cuando un/a estudiante falta a un 10% de las clases en el año**, con o sin justificación. En Chile, esto equivale a faltar 2 días al mes, o dicho de otra forma, 20 días en el año.

# AC a nivel nacional

Gráfico 1: Porcentaje de estudiantes con AC, 2023



■ No presentó AC ■ Presentó AC

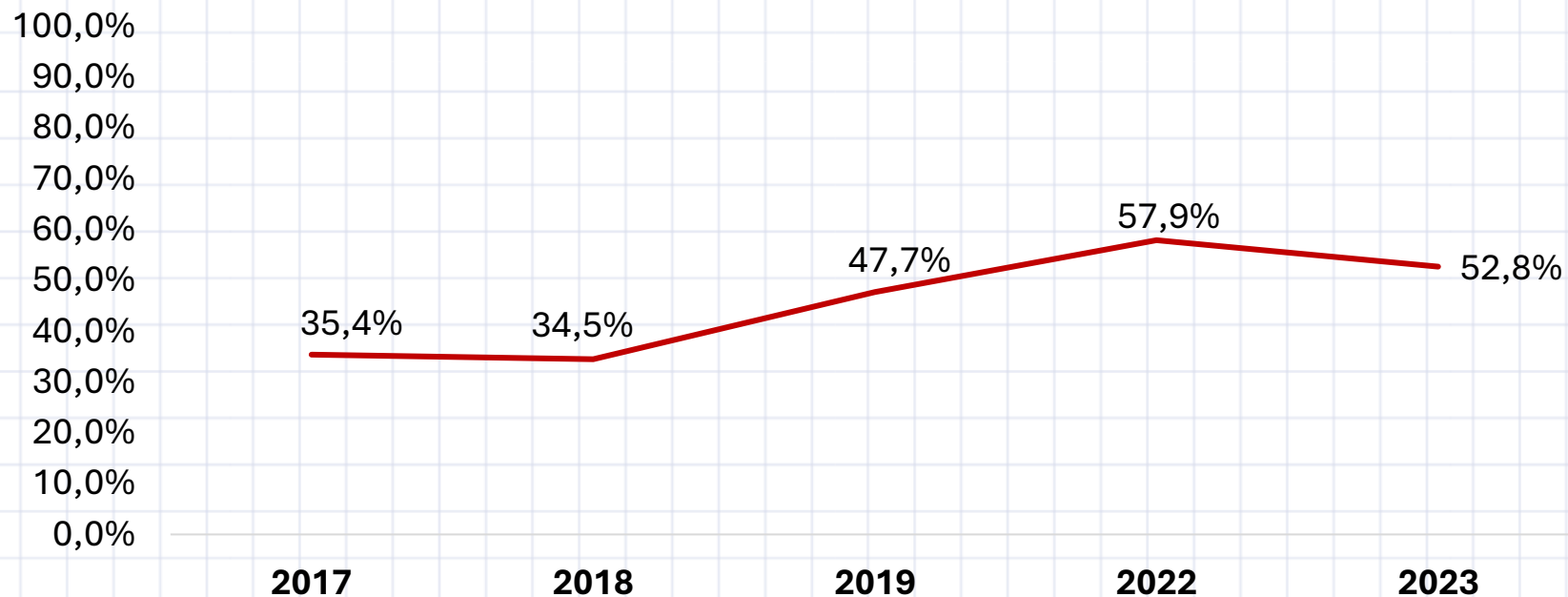
Fuente: Elaboración propia en base a "Asistencia mensual declarada", CEM  
N= 3.000.343

# En otras palabras...

Durante el 2023, **1.584.473** estudiantes en Chile presentaron ausentismo crónico

# Evolución del AC a nivel nacional

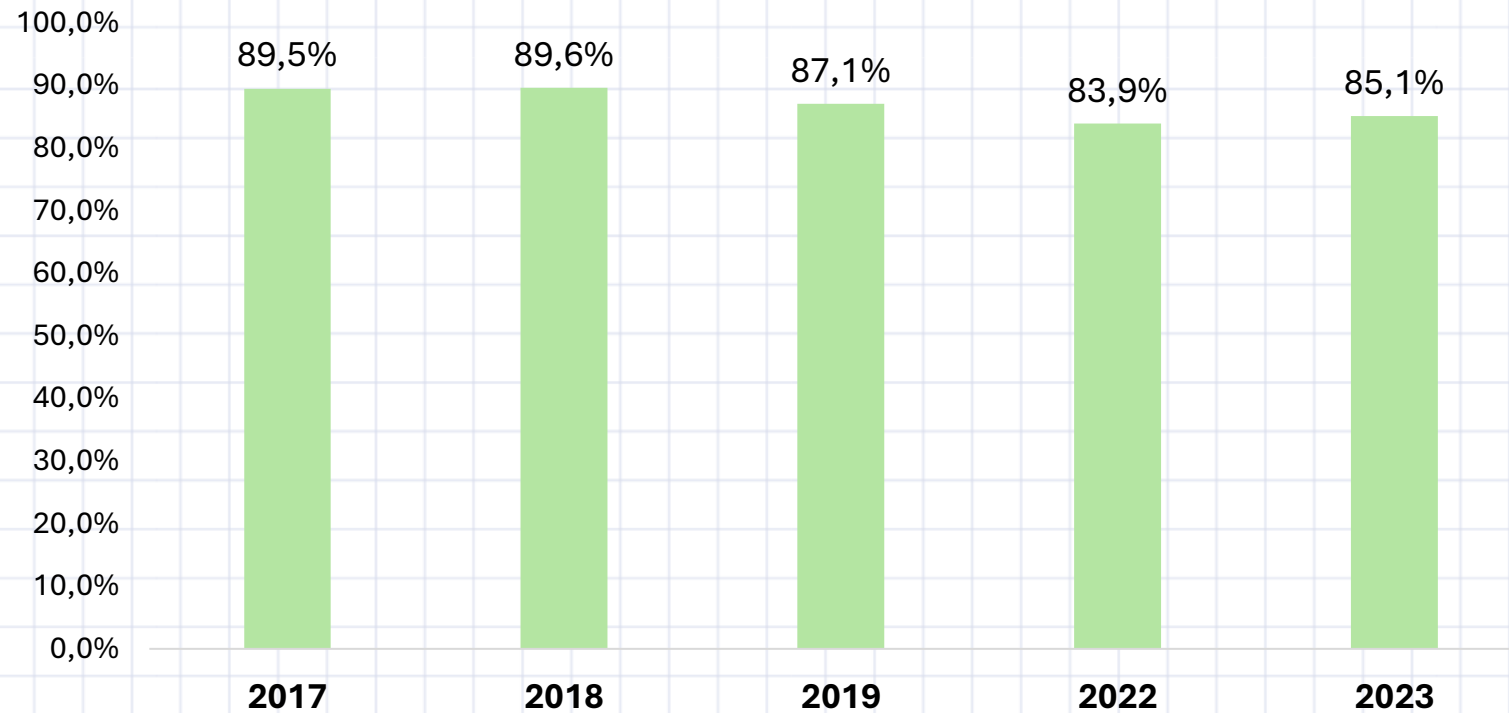
Gráfico 2: Porcentaje de estudiantes con AC, 2017-2023



Fuente: Elaboración propia en base a “Asistencia mensual declarada”, CEM

# Promedio anual de asistencia

**Gráfico 3: Promedio anual de asistencia, 2017-2023**

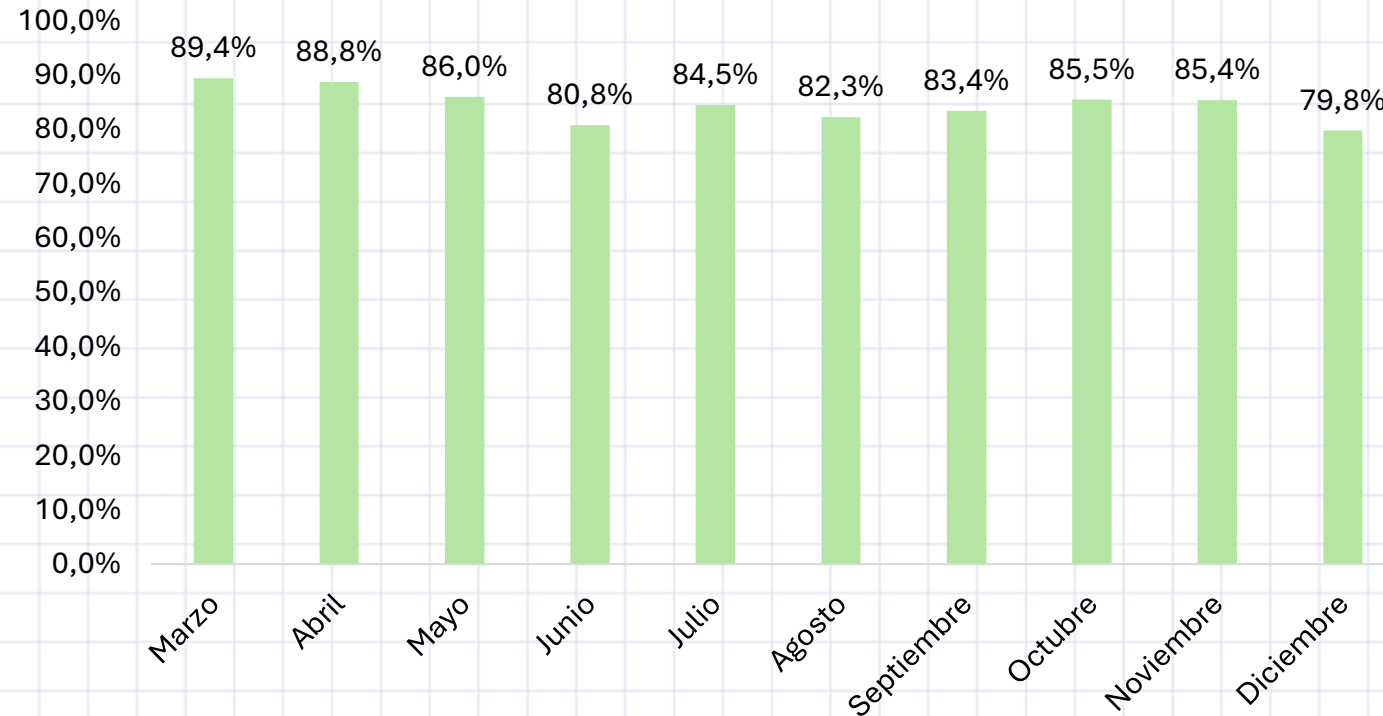


Fuente: Elaboración propia en base a “Asistencia mensual declarada”, CEM



# Promedio mensual de asistencia

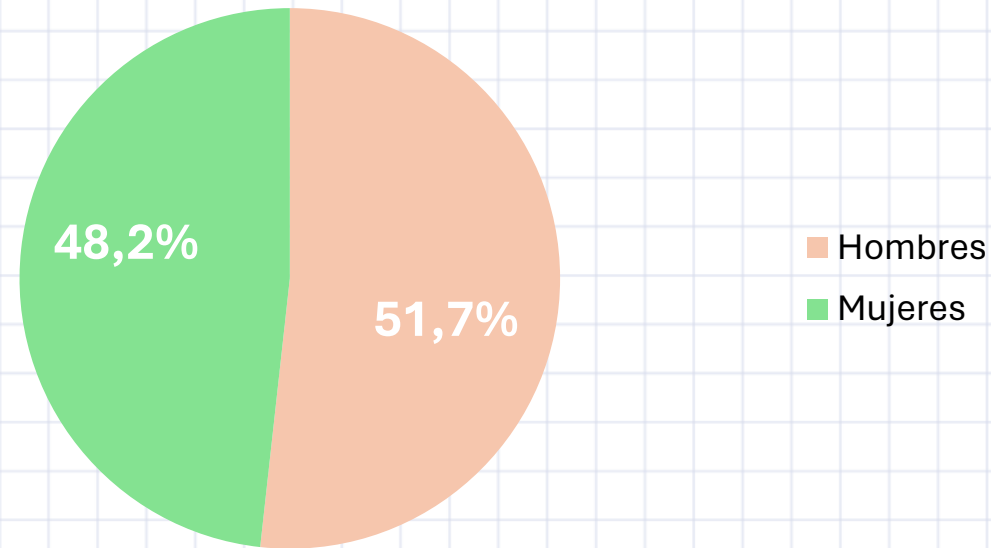
Gráfico 4: Promedio mensual de asistencia, 2023



Fuente: Elaboración propia en base a "Asistencia mensual declarada", CEM  
N= 3.000.343

# Distribución del AC según sexo

Gráfico 5: Distribución de estudiantes con AC según sexo, 2023

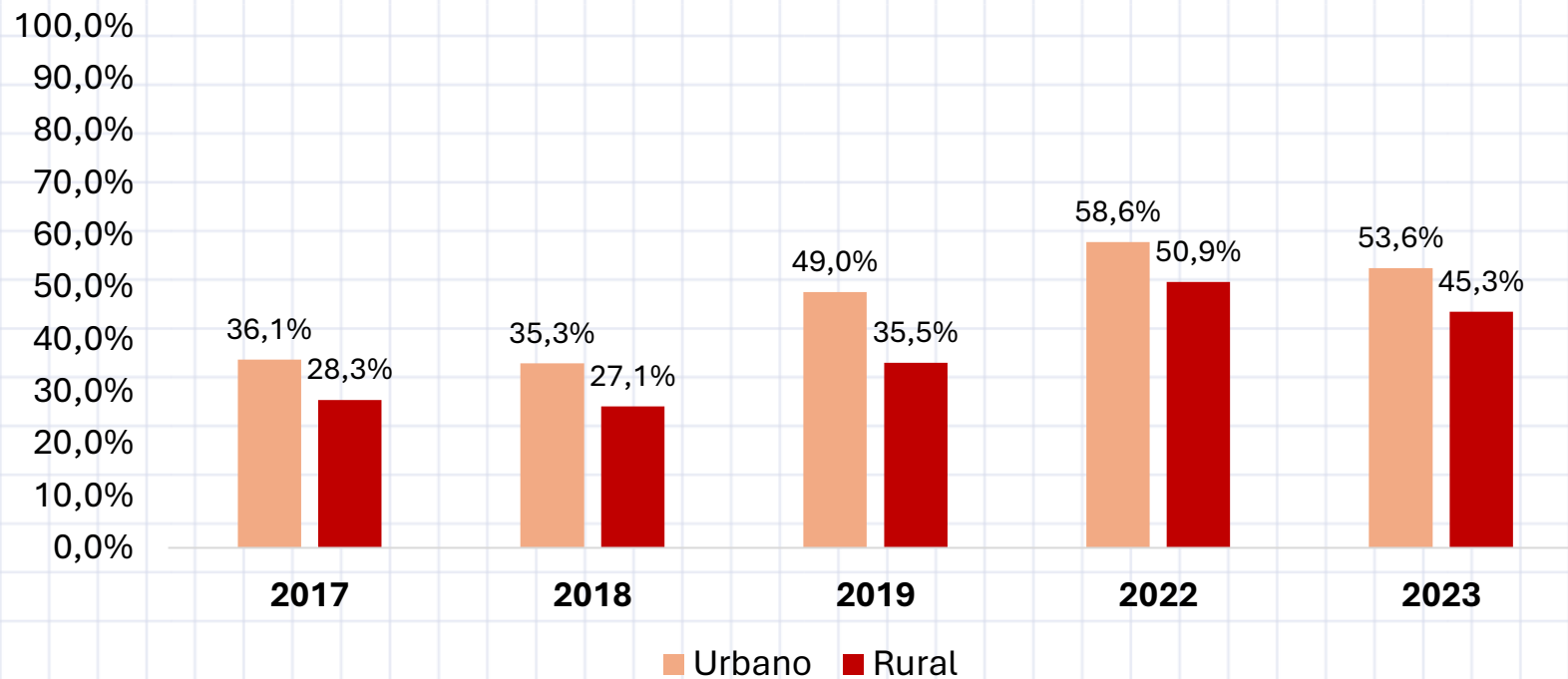


Fuente: Elaboración propia en base a “Asistencia mensual declarada”, CEM  
N= 3.000.343

Nota: Diferencias entre grupos son estadísticamente significativas

# Distribución del AC según zona

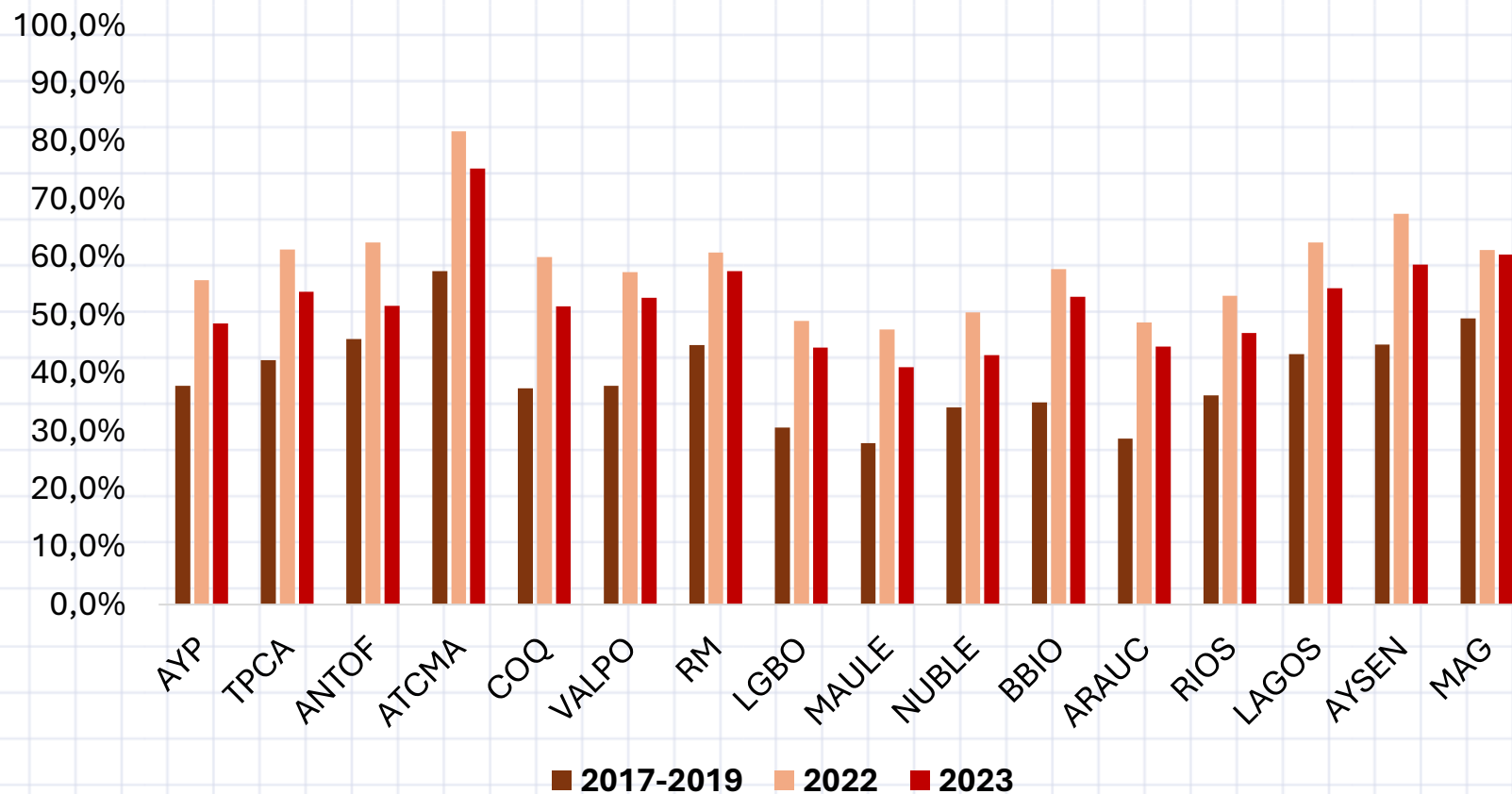
Gráfico 6: Porcentaje de estudiantes con AC según zona del establecimiento, 2017-2023



Fuente: Elaboración propia en base a "Asistencia mensual declarada", CEM

# Distribución del AC según región

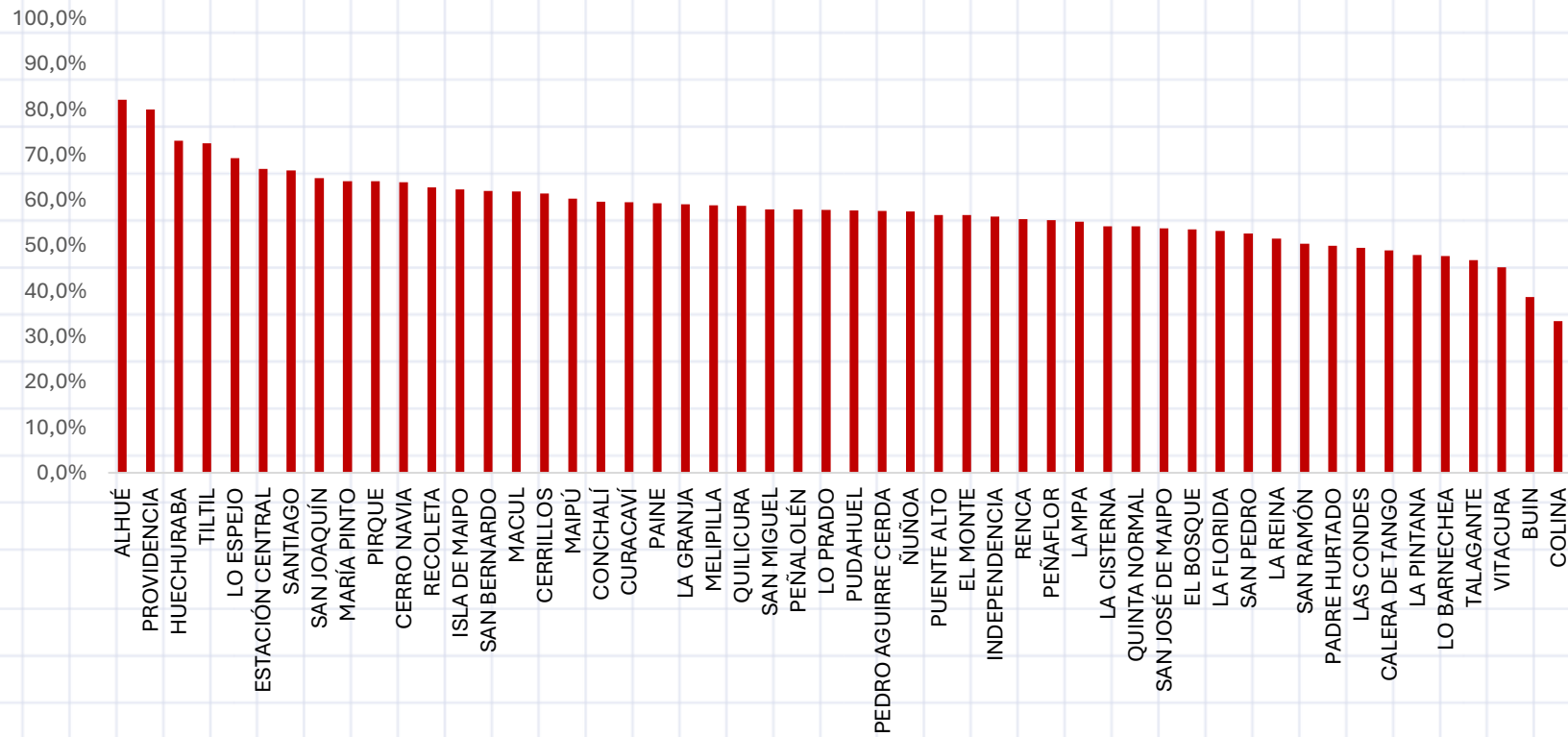
Gráfico 7: Porcentaje de estudiantes con AC según región del establecimiento, 2017-2023



Fuente: Elaboración propia en base a “Asistencia mensual declarada”, CEM

# Distribución del AC según comunas

Gráfico 8: Porcentaje de estudiantes con AC según comunas de la RM, 2023

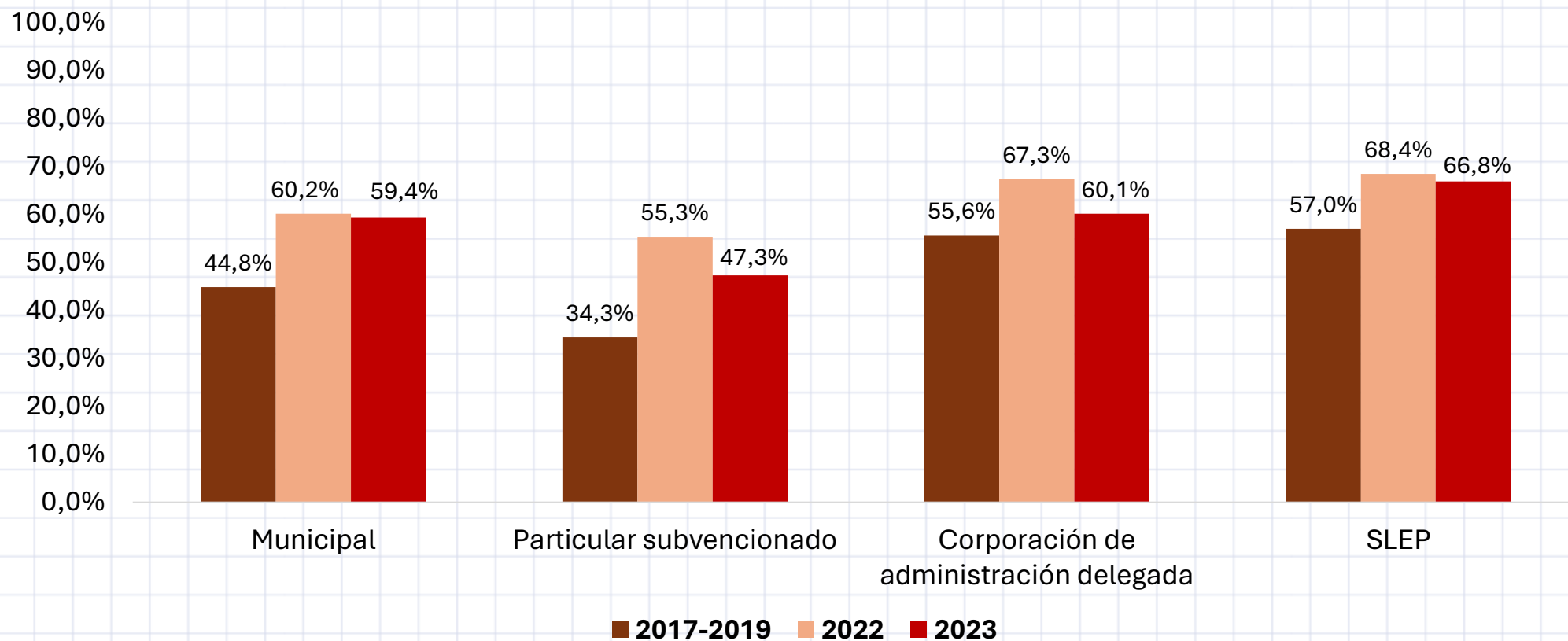


Fuente: Elaboración propia en base a "Asistencia mensual declarada", CEM

N= 3.000.343

# Distribución del AC según dependencia

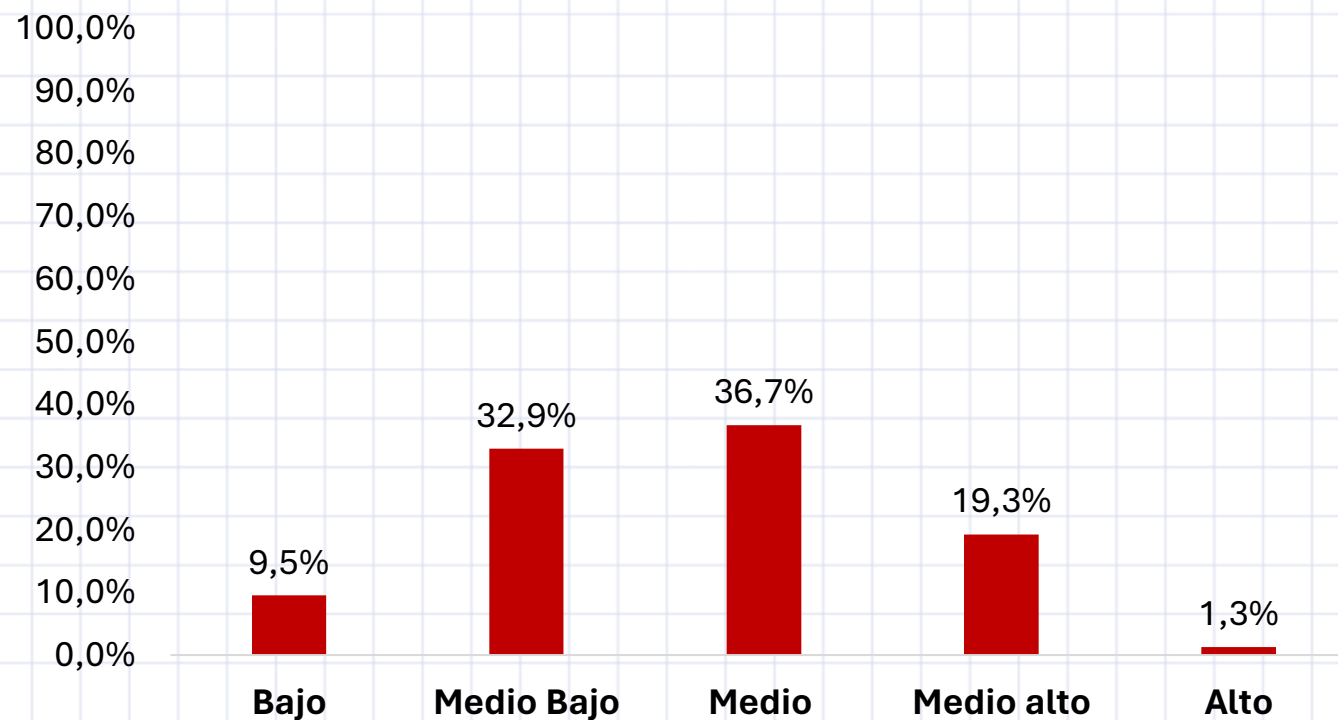
Gráfico 9: Porcentaje de estudiantes con AC según dependencia del establecimiento, 2017-2023



Fuente: Elaboración propia en base a "Asistencia mensual declarada", CEM

# Distribución del AC según GSE

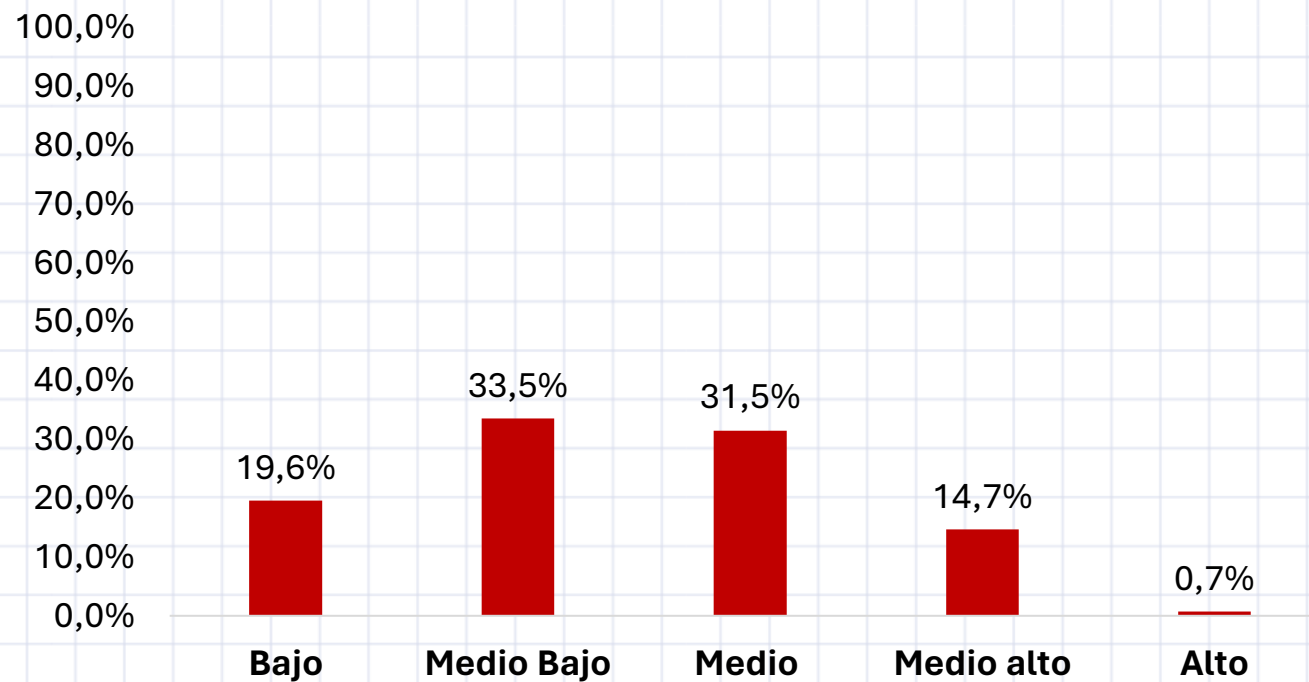
**Gráfico 10: Porcentaje de estudiantes con AC según GSE 4ºBásico, 2023**



Fuente: Elaboración propia en base a “Asistencia mensual declarada”, CEM  
N= 3.000.343

# Distribución del AC según GSE

Gráfico 11: Porcentaje de estudiantes con AC según GSE II°Medio, 2023

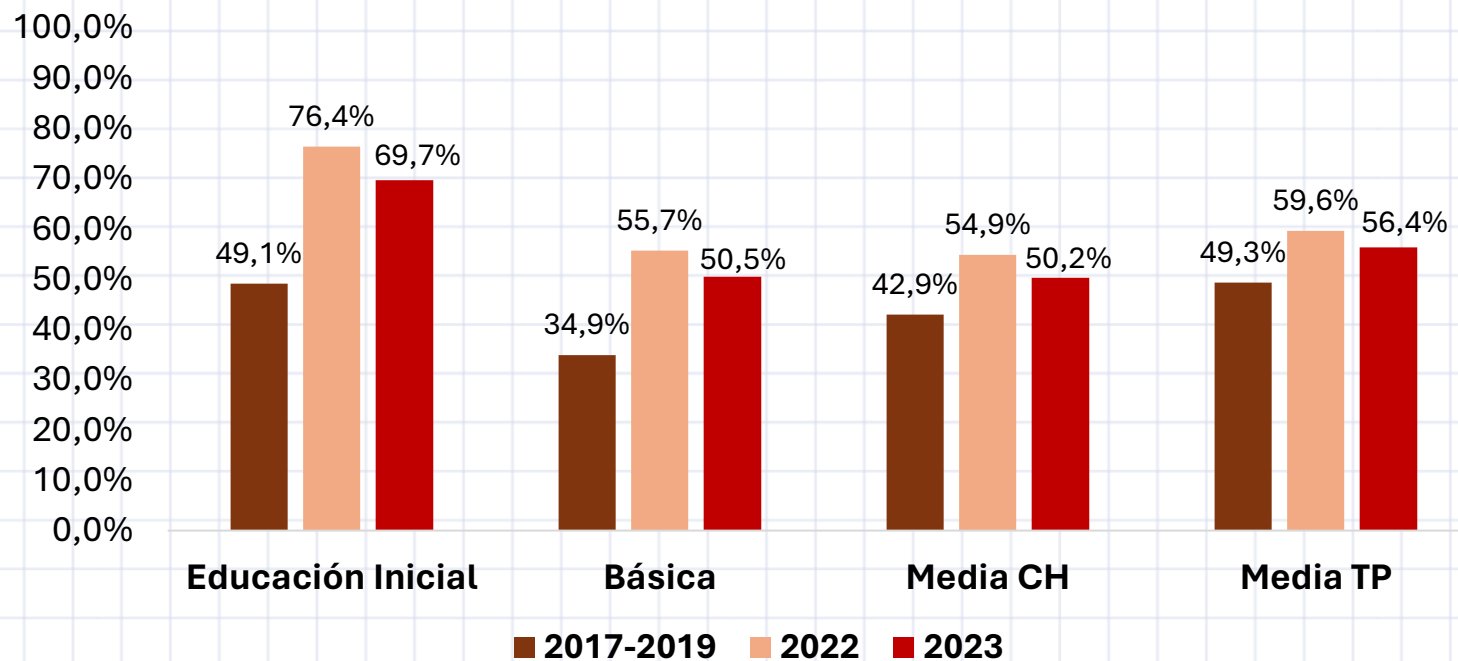


Fuente: Elaboración propia en base a “Asistencia mensual declarada”, CEM  
N= 3.000.343



# Distribución del AC según ciclo

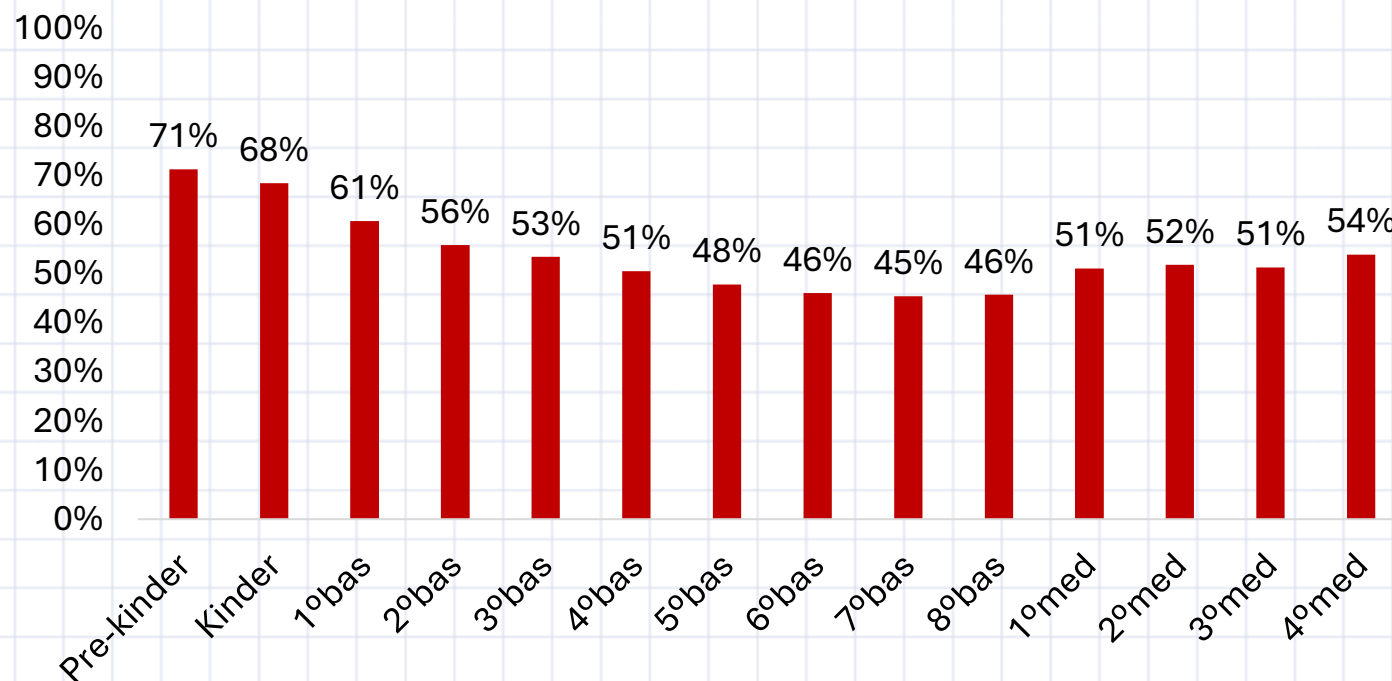
**Gráfico 12: Porcentaje de estudiantes con AC según ciclo de enseñanza, 2017-2023**



Fuente: Elaboración propia en base a “Asistencia mensual declarada”, CEM

# Distribución del AC según nivel

**Gráfico 13: Porcentaje de estudiantes con AC según nivel de enseñanza, 2023**



Fuente: Elaboración propia en base a “Asistencia mensual declarada”, CEM  
N= 3.000.343