

Reporte de asistencia escolar de niños, niñas y adolescentes en Chile, junio 2017-2023



Sofía De Los Reyes (sofia@programapresente.com)
Millycent Contreras (millycent.contreras@ciae.uchile.cl)

Introducción

El presente documento consiste en una síntesis de sistematización sobre datos de asistencia mensual por estudiante en Chile para el mes de junio, cuyo fin es presentar información sobre la evolución de la asistencia durante junio entre los años 2017 a 2019, y 2022 a 2023 (no existen datos para los años 2020 y 2021 debido a la crisis sanitaria por COVID-19). Asimismo, este documento presenta los cambios en indicadores educacionales de interés tales como el porcentaje de estudiantes con ausentismo crónico al mes de junio, el promedio de asistencia en junio según distintos niveles de agrupación como, por ejemplo, la región del establecimiento, la dependencia institucional del establecimiento, entre otros. Para más información sobre la importancia de la asistencia a clases y el ausentismo, ver “**Anexo 1**”.

El informe ha sido elaborado por la Fundación educacional Programa Presente, con la colaboración del Centro de Investigación Avanzada en Educación (CIAE).

Resumen de hallazgos principales

- El promedio de asistencia en junio de 2023 a nivel nacional fue de 79,4%, cifra que refleja un alza con respecto a junio de 2022, de 1.3 puntos porcentuales. No obstante, este porcentaje continúa por debajo del mes de junio en el periodo pre-pandemia (2017-2019).
- El promedio de asistencia del primer semestre en 2023 fue de 85,1%, 2.7 puntos porcentuales más alto que en el caso del primer semestre 2022.
- La asistencia en junio de 2023 aumentó en todas las dependencias institucionales en comparación con junio de 2022. Los colegios Municipales constituyen el caso donde se produjo la variación más pequeña, de 0.9 puntos porcentuales.
- Los resultados de asistencia por región son mixtos, puesto que se produjeron incrementos y descensos en el porcentaje de asistencia en comparación con el mismo mes del año anterior. La región de Atacama lidera los cambios, caso en donde la asistencia subió en 10 puntos porcentuales. Por otro lado, la asistencia disminuyó en las regiones de O'Higgins, Aysén y Magallanes.
- La asistencia se incrementó en todos los ciclos de enseñanza, a excepción de Educación inicial, caso en donde se redujo en 0.3 puntos porcentuales.
- Se reduce en 6.6 puntos porcentuales el porcentaje de estudiantes con ausentismo crónico con respecto a junio de 2022, llegando a 50,2% en junio de 2023.
- El porcentaje de estudiantes con ausentismo crónico se redujo en todas las dependencias institucionales.

- Todas las regiones experimentaron disminuciones en el porcentaje de estudiantes con ausentismo crónico en junio con respecto al mismo mes en el año anterior.

- Todos los ciclos de enseñanza presentaron disminuciones en el porcentaje de estudiantes con ausentismo crónico en junio 2023 en comparación con junio 2022. El ciclo de Educación Media Científico Humanista fue donde se produjo el cambio más notorio, de 7.8 puntos porcentuales.

Procedencia de los datos

Las estimaciones fueron realizadas a partir de las bases de datos “Asistencia declarada mensual por año” que pone a disposición el Ministerio de Educación, disponibles en la página web Datos abiertos (<https://datosabiertos.mineduc.cl/>). El análisis de los datos fue realizado mediante el software estadístico R.

Para cada año de observación, se construyó una base de panel longitudinal con diversos indicadores de interés. Lo anterior implica que cada base de datos contiene únicamente a estudiantes que estén presentes en cada mes de observación, razón por la cual no están disponibles los datos de, por ejemplo, estudiantes que se hayan matriculado en un establecimiento educacional posteriormente al mes de marzo, ni tampoco de aquellos/as que se hayan retirado del mismo antes del término del año escolar.

Finalmente, los datos utilizados en las estimaciones de este reporte excluyen casos de estudiantes adultos/as, estudiantes de Educación Especial y casos duplicados (por ejemplo, si un/a estudiante aparece dos o más veces en la base de datos, se mantiene solamente una observación, y la información que se escoge para cada estudiante se realiza de forma aleatoria). Por defecto, las bases de asistencia mensual de MINEDUC no cuentan con información de estudiantes de colegios particulares pagados.

Resultados

1) Promedio de asistencia primer semestre

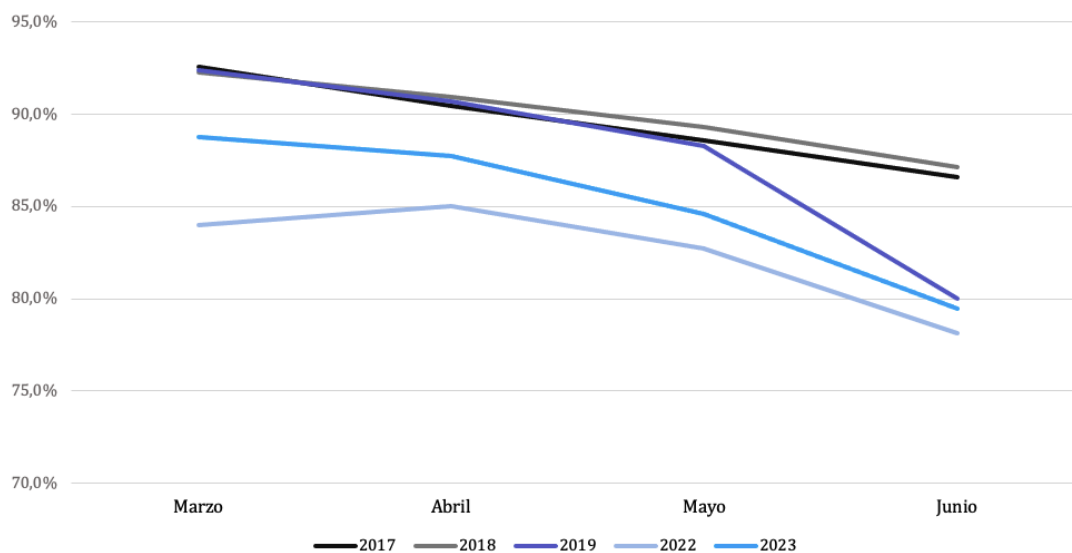
Tabla 1: Promedio de asistencia primer trimestre, 2017-2023

Mes	2017	2018	2019	2022	2023	Variación 2022-2023
Marzo	92,6%	92,3%	92,4%	84,0%	88,8%	4,8%
Abril	90,5%	90,9%	90,7%	85,0%	87,8%	2,8%
Mayo	88,6%	89,3%	88,3%	82,7%	84,6%	1,9%
Junio	86,6%	87,1%	80,0%	78,1%	79,4%	1,3%
Primer semestre	89,6%	89,9%	87,9%	82,5%	85,1%	2,7%

Fuente: elaboración propia

Como se observa en la Tabla 1, el promedio de asistencia en el primer semestre del 2023 es de 85,1% mientras que el promedio del primer semestre en 2022 fue de 82,5%, lo cual refleja un aumento de 2.7 puntos porcentuales en el paso de un año a otro. No obstante, cabe destacar que este indicador es mayor durante el periodo pre-pandemia (2017 a 2019), con cifras que bordean el 90% en el promedio de asistencia durante el primer semestre.

Gráfico 1: Promedio de asistencia primer semestre, 2017-2023



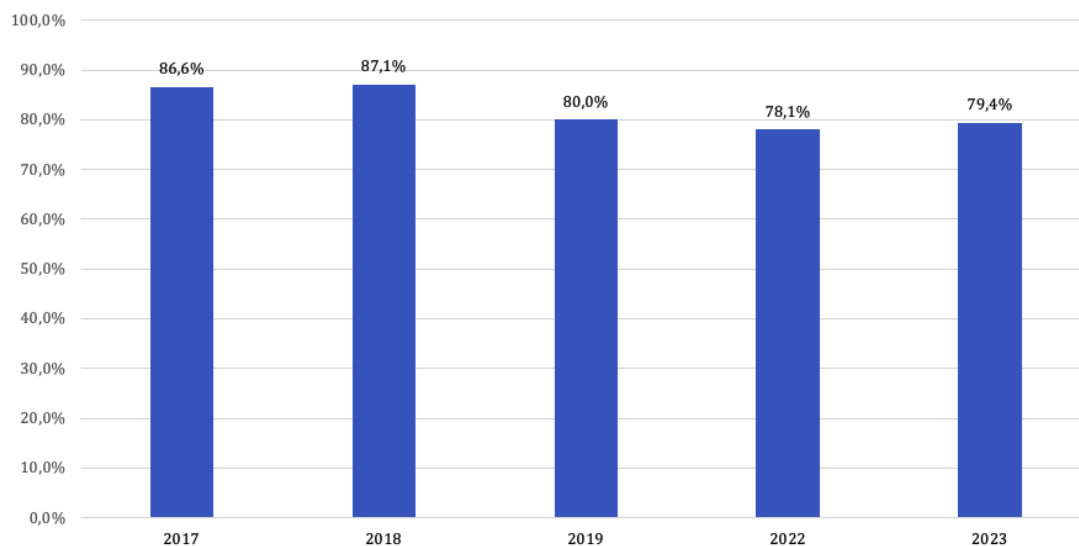
Fuente: elaboración propia

En el caso del Gráfico 1, se presenta la misma información de la Tabla 1 en un formato visual complementario. En este caso se evidencia una tendencia general: la asistencia va descendiendo con el avance de los meses, produciéndose la disminución más notoria en el paso de mayo a junio. Por su parte, el 2019 corresponde al año donde este cambio fue más abrupto, con una disminución de 8.3 puntos porcentuales. Asimismo, se evidencia que en los años 2022 y 2023 la tendencia descrita se mantiene, pero con cifras más bajas que en el periodo pre-pandemia durante todos los meses de observación.

Por otro lado, el Gráfico 2 a continuación presenta el promedio de asistencia para el mes de junio a nivel nacional entre 2017 y 2023. En este caso, el promedio de asistencia en junio de 2023 aumentó en 1.3 puntos porcentuales en comparación con el año anterior, alcanzando un 79,4% en la actualidad. Similarmente, en este caso también se observan que esta cifra era más alta durante el periodo pre-pandemia, especialmente en los años 2017 y 2018.

2) Promedio de asistencia en junio

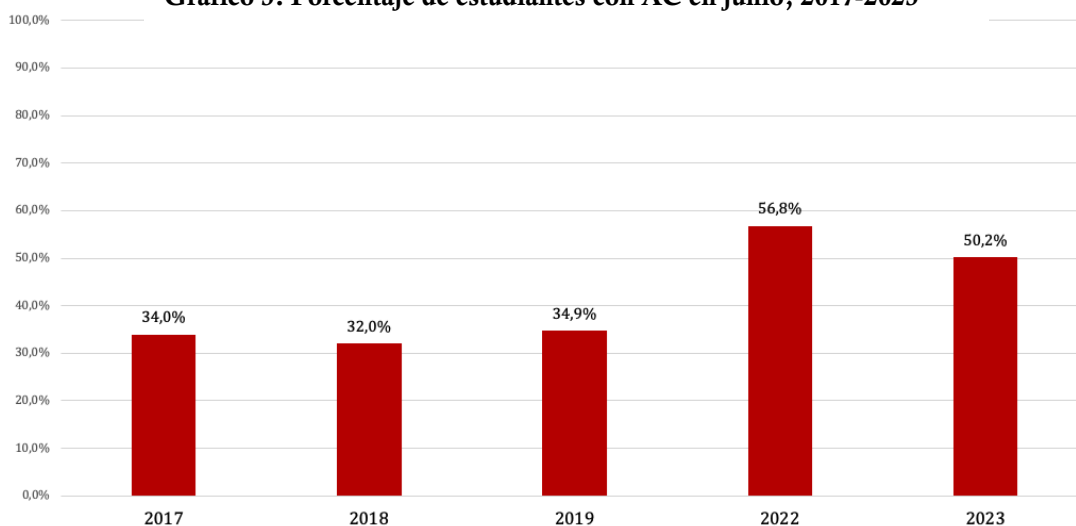
Gráfico 2: Promedio de asistencia mensual junio, 2017-2023



Fuente: elaboración propia

3) Ausentismo crónico

Gráfico 3: Porcentaje de estudiantes con AC en junio, 2017-2023



Fuente: elaboración propia

El Gráfico 3 muestra el porcentaje de estudiantes con ausentismo crónico (“AC”) al mes de junio entre 2017 y 2023. Al respecto, se concluye que el 50,2% de los/as estudiantes presentó ausentismo crónico en junio de 2023, lo cual refleja una disminución de 6.6 puntos porcentuales con respecto a esta misma cifra en junio del año anterior. No obstante, se evidencia también que aún existe una brecha de al menos 16 puntos porcentuales con respecto al periodo pre-pandemia, en donde el porcentaje de estudiantes con ausentismo crónico oscilaba entre 32% y 35%.

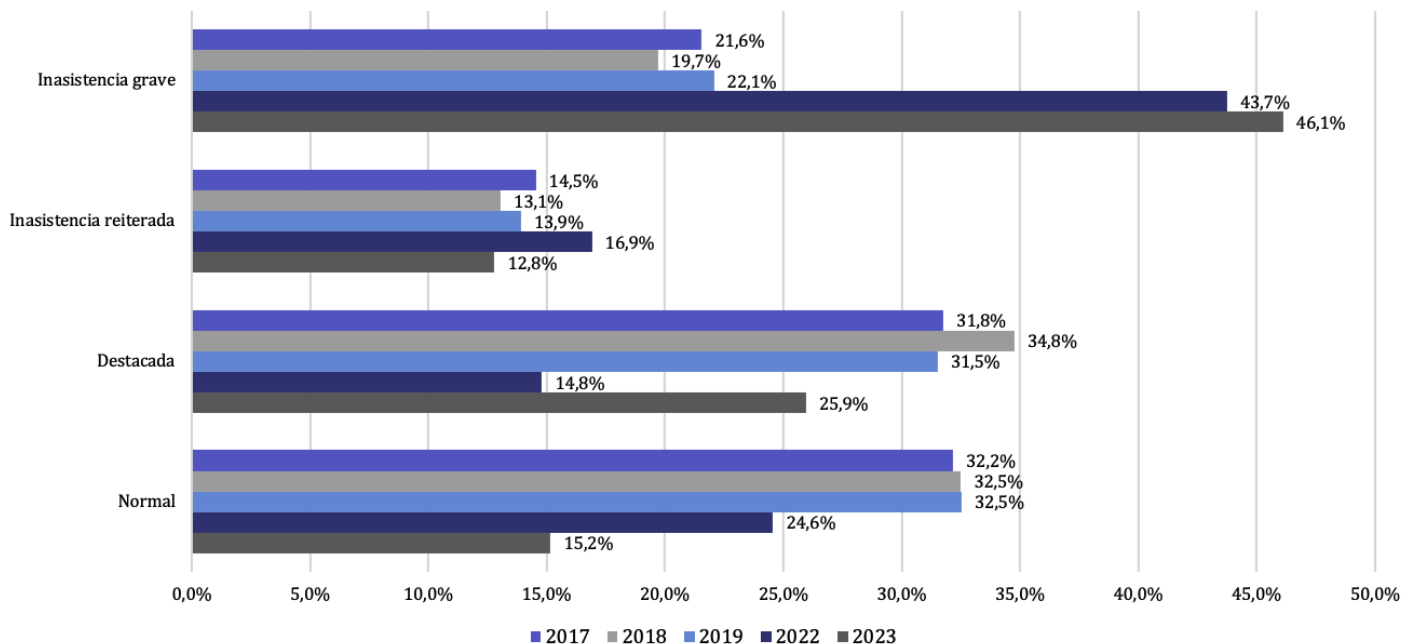
4) Tramos de asistencia

El Gráfico 4 a continuación presenta el porcentaje de estudiantes en los distintos tramos de asistencia definidos por MINEDUC para el mes de junio entre 2017 y 2023. La asistencia destacada corresponde un porcentaje de asistencia mensual mayor o igual a 97%. Por su parte, la asistencia normal, se entiende como un porcentaje de asistencia mensual que es mayor a 90% y menor a 97%. Por otro lado, la inasistencia reiterada corresponde a una asistencia mensual que oscila entre 86% y 90%. Finalmente, la inasistencia grave ocurre cuando el porcentaje de asistencia mensual es menor a 85%.

En primer lugar, se evidencia que en los casos de asistencia destacada, el porcentaje de estudiantes en dicha categoría era más alto en los años pre-pandemia, con una caída bastante pronunciada el 2022, seguido de un alza en 2023. Por otro lado, el porcentaje de estudiantes con asistencia normal en junio se mantuvo bastante similar entre 2017 a 2019 y presentó una caída notoria en 2022, que pronunció aún más en 2023.

Por su parte, el caso del porcentaje de estudiantes con inasistencia reiterada se caracteriza por un comportamiento más particular, con ascensos y descensos tanto en el periodo pre-pandemia como post-pandemia. Finalmente, el porcentaje de estudiantes con inasistencia grave tiene una trayectoria distinta, ya que sufre un aumento de casi el doble de los años anteriores para el periodo post pandemia, llegando a un 46,1% en 2023, la cifra más alta de todos los casos.

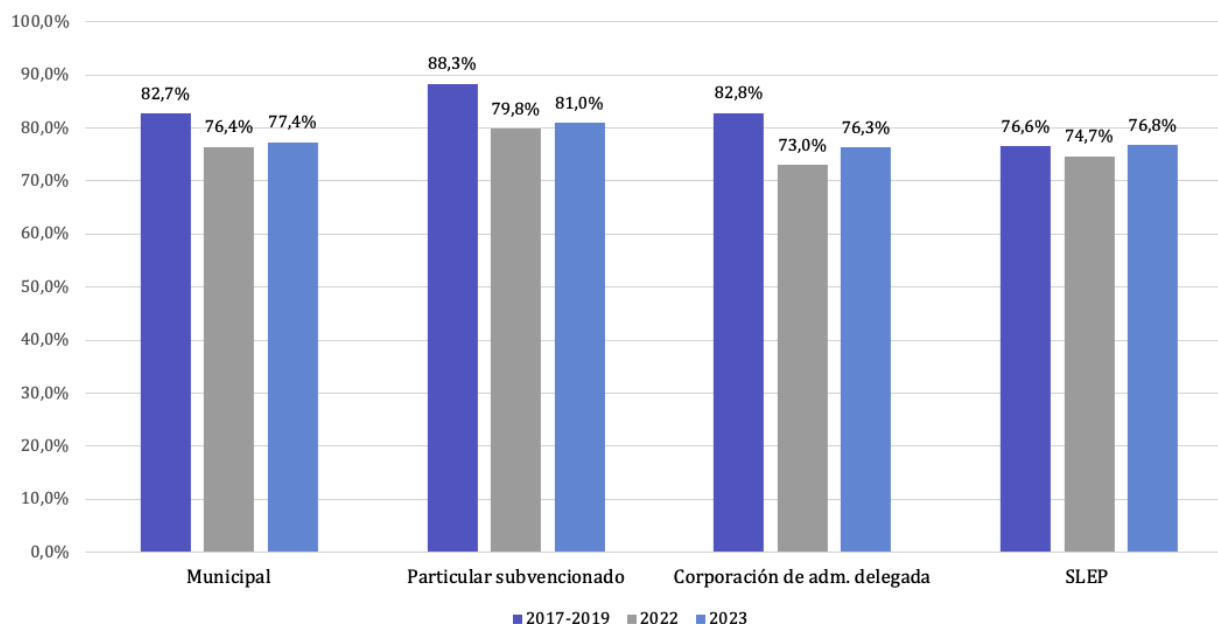
Gráfico 4: Porcentaje de estudiantes según tramo de asistencia en junio, 2017-2023



Fuente: Elaboración propia

5) Dependencia institucional del establecimiento

Gráfico 5: Promedio de asistencia en junio según dependencia institucional, 2017-2023



Fuente: elaboración propia

En el Gráfico 5 se presenta el promedio de asistencia en junio según la dependencia institucional del establecimiento. En primer lugar, se observa que en todas las dependencias el promedio de asistencia en junio es mayor en el periodo de 2017 a 2019 que en 2022 y en 2023, excepto en los colegios SLEP, caso en donde la asistencia en junio pre-pandemia es levemente menor a la del 2023. Además, cabe destacar que en todas las dependencias existe un incremento del promedio de asistencia en junio 2023 en comparación al mismo mes en el

año anterior, siendo los colegios de Corporación de Administración delegada aquellos donde se experimentó una mayor alza, de 3.3 puntos porcentuales.

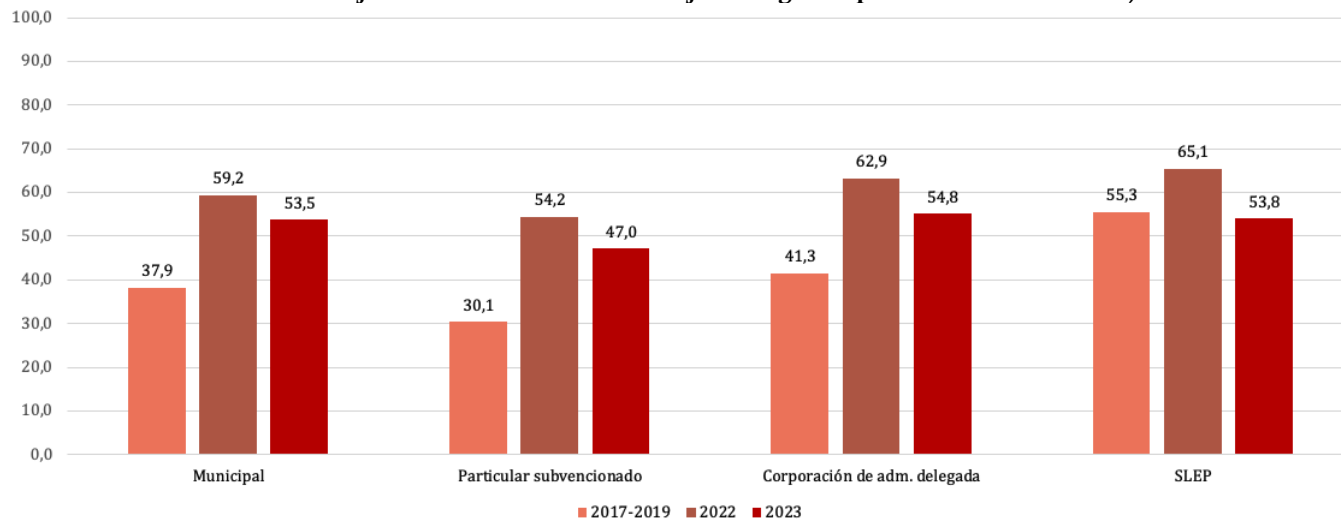
Por el contrario, en el caso de los colegios municipales se produjo el incremento de menor magnitud, de apenas 0.9 puntos porcentuales. Ahora bien, cuando se considera el conjunto de la Educación Pública (es decir, colegios SLEP y colegios Municipales), el incremento de la asistencia es mayor que en el caso de colegios particulares subvencionados (Para más detalles, ver Tabla 2).

Tabla 2: Promedio de asistencia en junio según dependencia institucional, 2017-2023

Dependencia institucional	2017-2019	2022	2023	Variación 2022-2023
Particular subvencionado	79,6%	79,8%	81,0%	1,2%
Corporación de adm. delegada	84,1%	73,0%	76,3%	3,3%
Municipal	77,9%	76,4%	77,4%	0,9%
SLEP	76,6%	74,7%	76,8%	2,1%
Educación Pública	77,2%	75,6%	77,1%	1,5%

En el caso del Gráfico 6 a continuación, se presenta el porcentaje de estudiantes con ausentismo crónico en junio según la dependencia institucional del establecimiento. En concordancia con los hallazgos anteriores, los resultados para el ausentismo crónico presentan una trayectoria similar: el porcentaje de estudiantes con ausentismo crónico en junio es notoriamente más bajo en el periodo pre-pandemia, sube abruptamente en 2022 y desciende en 2023, tendencia que se replica en todas las dependencias institucionales.

Gráfico 6: Porcentaje de estudiantes con AC en junio según dependencia institucional, 2017-2023



Fuente: elaboración propia

En la misma línea, se evidencia que, pese al incremento de la asistencia, los colegios de Corporación de Administración delegada son aquellos donde existe el mayor porcentaje de estudiantes con ausentismo crónico al mes de junio, seguidos de los colegios SLEP y Municipales. Ahora bien, cabe señalar que cuando se observa la variación de este indicador entre junio de 2022 y junio de 2023, los colegios de Educación Pública lideran la disminución del porcentaje de estudiantes con ausentismo crónico, en tanto en el paso de un año a otro se produjo un descenso de 8.5 puntos porcentuales, cifra que disminuye a 8.1 en el caso de los colegios de Corporación de Administración Delegada (Para más detalles, ver Tabla 3).

Tabla 3: Porcentaje de estudiantes con ausentismo crónico según dependencia institucional, 2017-2023

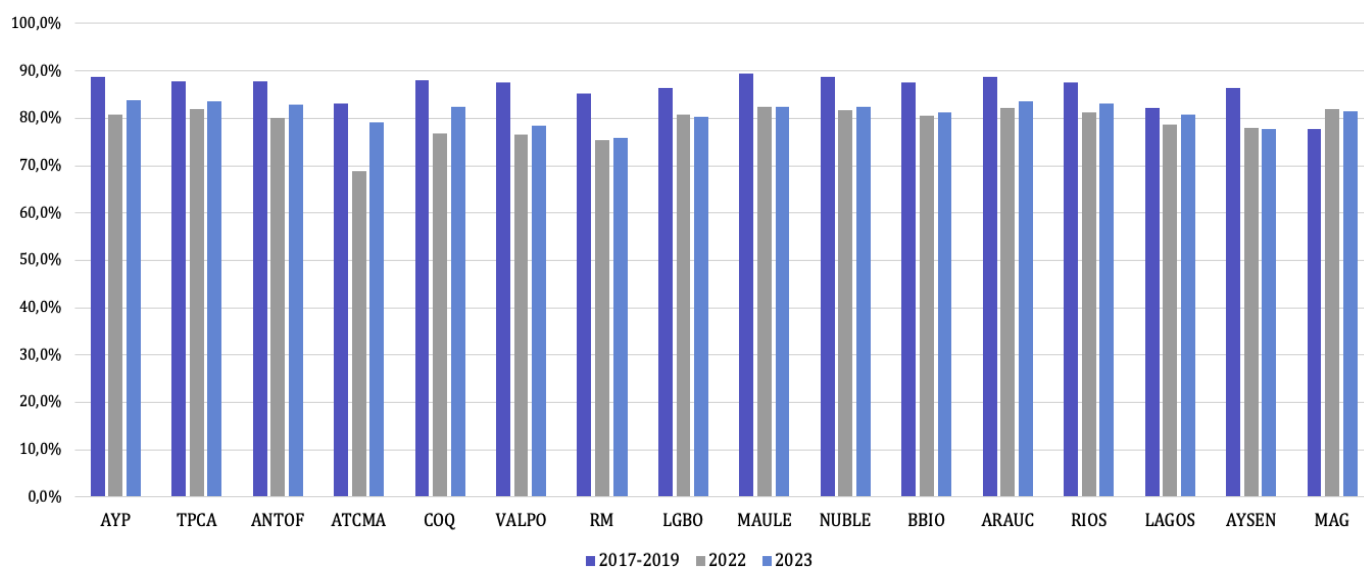
Dependencia institucional	2017-2019	2022	2023	Variación 2022-2023
Particular subvencionado	30,1	54,2	47,0	-7,2
Corporación de adm. delegada	41,3	62,9	54,8	-8,1
Municipal	37,9	59,2	53,5	-5,6
SLEP	55,3	65,1	53,8	-11,4
Educación Pública	46,6	62,1	53,7	-8,5

6) Región del establecimiento

El Gráfico 7 presenta el promedio de asistencia por región para el mes de junio en el periodo pre-pandemia (2017 a 2019), 2022 y 2023. En este caso, se observa que la mayoría de las regiones experimentaron incrementos en el porcentaje de asistencia en el paso de 2022 a 2023, a excepción de las regiones Libertador Bernardo O'Higgins, Aysén y Magallanes. Por otro lado, la región Maule se mantiene con un porcentaje de asistencia exactamente igual al del año anterior.

En este caso también es relevante enfatizar que, si bien se produjeron incrementos en el promedio de asistencia en casi todas las regiones, las cifras de este indicador continúan siendo mejores en el periodo de 2017 a 2019 excepto para Magallanes, caso en donde el promedio de asistencia en junio entre 2017 y 2019 corresponde a 77,7%, cifra menor a la del 2022 en 4.3 puntos porcentuales (para más detalles, ver Tabla 4).

Gráfico 7: Promedio de asistencia en junio según región del establecimiento, 2017-2023



Fuente: elaboración propia

Tabla 4: Promedio de asistencia mensual en junio según región del establecimiento, 2017-2023

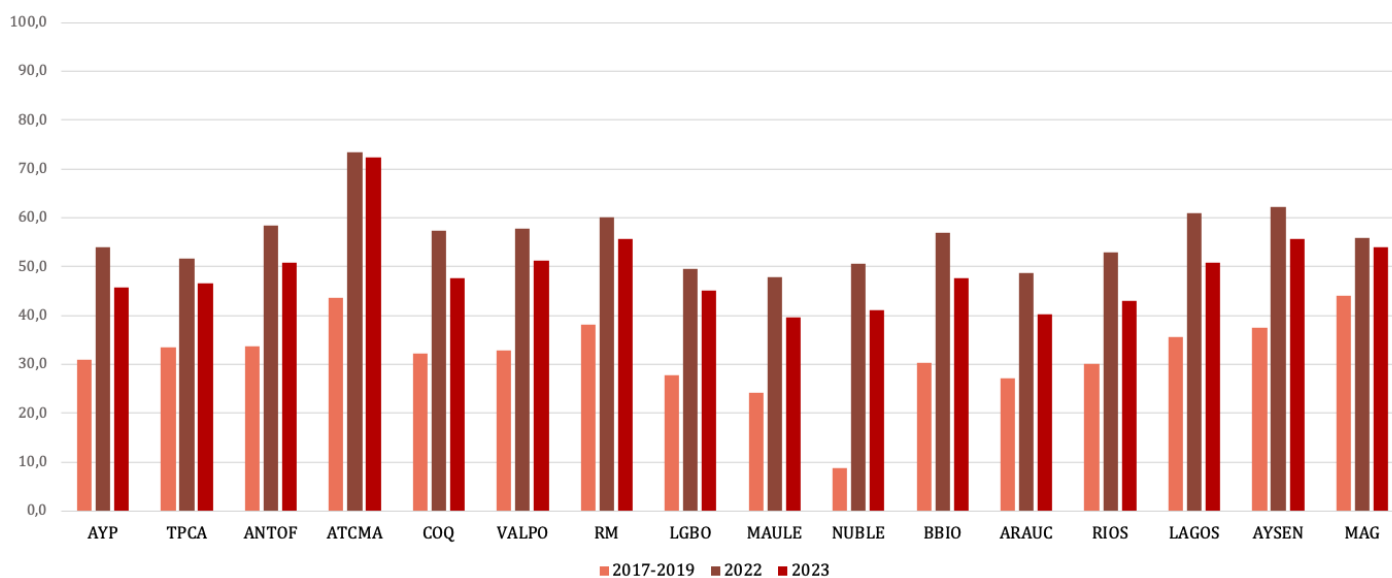
Región	2017-2019	2022	2023	Variación 2022-2023
AYP	88,8%	80,8%	83,8%	3,0%
TPCA	87,9%	82,0%	83,7%	1,7%
ANTOF	87,9%	80,0%	82,9%	2,9%
ATCMA	83,2%	68,9%	79,2%	10,3%
COQ	87,9%	76,8%	82,4%	5,6%
VALPO	87,5%	76,6%	78,5%	1,9%
RM	85,2%	75,4%	75,9%	0,5%
LGBO	86,3%	80,7%	80,3%	-0,3%
MAULE	89,5%	82,5%	82,5%	0,0%
NUBLE	88,9%	81,6%	82,3%	0,7%
BBIO	87,6%	80,6%	81,2%	0,6%
ARAUC	88,8%	82,2%	83,6%	1,3%
RIOS	87,7%	81,3%	83,2%	1,9%
LAGOS	82,1%	78,7%	80,7%	2,0%
AYSEN	86,4%	78,0%	77,6%	-0,4%
MAG	77,7%	82,1%	81,4%	-0,7%

Fuente: elaboración propia

Por su parte, el Gráfico 8 a continuación presenta el porcentaje de estudiantes con ausentismo crónico según la región del establecimiento. En este caso, los resultados señalan que el porcentaje de estudiantes con ausentismo crónico en junio de 2023 disminuyó en todas las regiones en comparación con junio de 2022. Estos descensos fueron liderados por las regiones de Los Lagos (desciende en 10.1 puntos porcentuales), Los Ríos (9.8 puntos porcentuales), Coquimbo (9.6 puntos porcentuales) y Ñuble (9.5 puntos porcentuales).

Por el contrario, las regiones de Atacama y Magallanes constituyen casos donde los descensos fueron más moderados, en tanto se produjeron disminuciones de, respectivamente, 1 y 1.8 puntos porcentuales (Para más detalles, ver Tabla 5).

Gráfico 8: Porcentaje de estudiantes con AC en junio según región del establecimiento, 2017-2023



Fuente: elaboración propia

Tabla 5: Porcentaje de estudiantes con AC en junio según región del establecimiento, 2017-2023

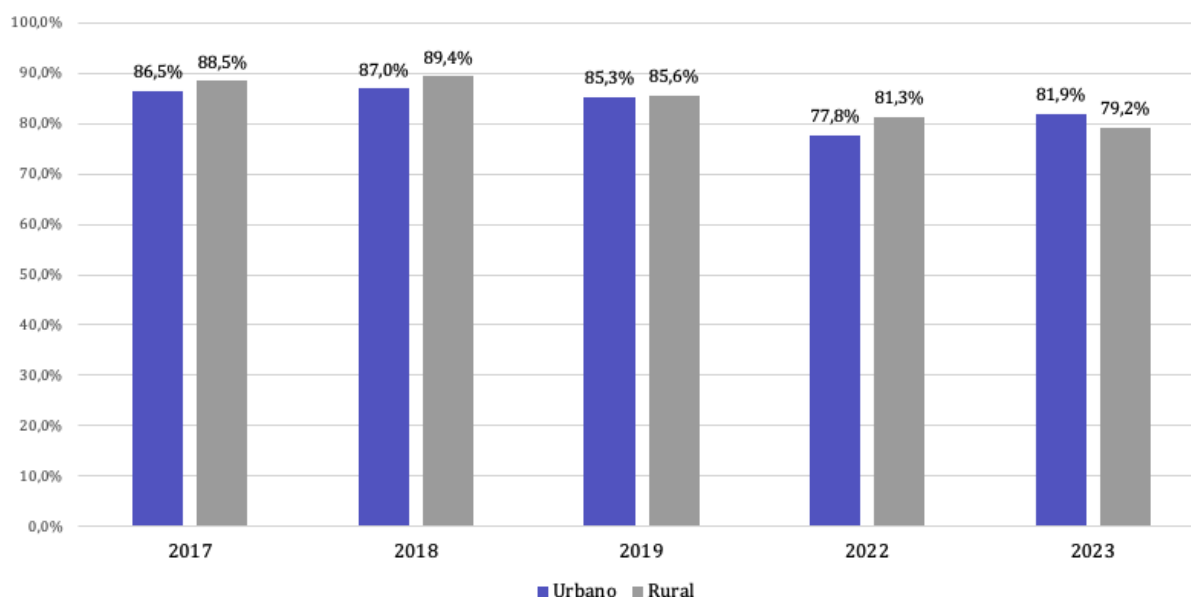
Región	2017-2019	2022	2023	Variación 2022-2023
AYP	31,1	54,1	45,7	-8,4
TPCA	33,6	51,6	46,7	-4,9
ANTOF	33,7	58,4	50,9	-7,5
ATCMA	43,6	73,4	72,3	-1,0
COQ	32,2	57,4	47,8	-9,6
VALPO	32,9	57,9	51,3	-6,6
RM	38,1	60,2	55,7	-4,5
LGBO	27,8	49,7	45,0	-4,6
MAULE	24,3	47,9	39,5	-8,4
NUBLE	8,7	50,5	41,0	-9,5
BBIO	30,3	56,9	47,7	-9,3
ARAUC	27,2	48,7	40,2	-8,5
RIOS	30,1	52,9	43,0	-9,8
LAGOS	35,6	60,9	50,9	-10,1
AYSEN	37,6	62,3	55,8	-6,5
MAG	44,2	55,9	54,1	-1,8

Fuente: elaboración propia

7) Zona del establecimiento

El Gráfico 9 presenta el promedio de asistencia en junio según la zona del establecimiento. Al respecto, se evidencia una diferencia notoria: en todos los años, para el mes de junio, el promedio de asistencia es mayor en los establecimientos rurales en comparación a los urbanos, con una diferencia de al menos 2 puntos porcentuales. Sin embargo, en 2023 esta tendencia se invierte, en tanto los establecimientos urbanos superan a los rurales, por 2.7 puntos porcentuales. Además, cabe destacar que, tanto para los establecimientos rurales como urbanos, los promedios de asistencia en junio eran mayores en los periodos pre-pandemia.

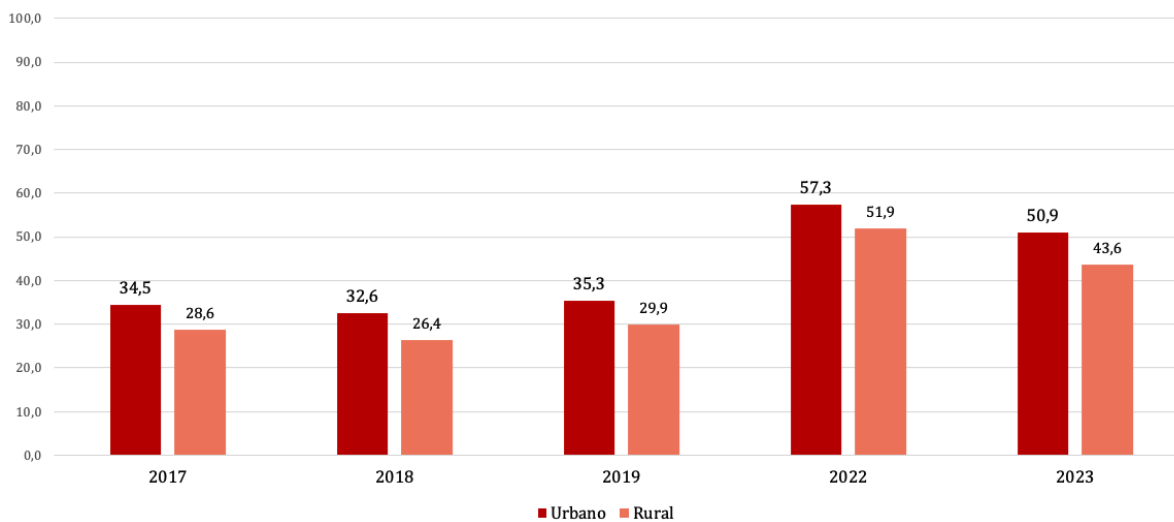
Gráfico 9: Promedio de asistencia en junio según zona del establecimiento, 2017-2023



Fuente: elaboración propia

En la misma línea, el Gráfico 10 presenta el porcentaje de estudiantes con ausentismo crónico al mes de junio según la zona del establecimiento. En este caso, la tendencia es la misma en todos los años de observación: el porcentaje de estudiantes con ausentismo crónico es más alto en las zonas urbanas que en las zonas rurales. Luego, ocurre un aumento pronunciado en ambas zonas en el paso de 2019 a 2022, y se producen descensos de al menos 6 puntos porcentuales en el paso de 2022 a 2023. Estas reducciones, sin embargo, no compensan la brecha existente con respecto al porcentaje de estudiantes con ausentismo crónico en el periodo pre-pandemia.

Gráfico 10: Porcentaje de estudiantes con AC en junio según zona del establecimiento, 2017-2023

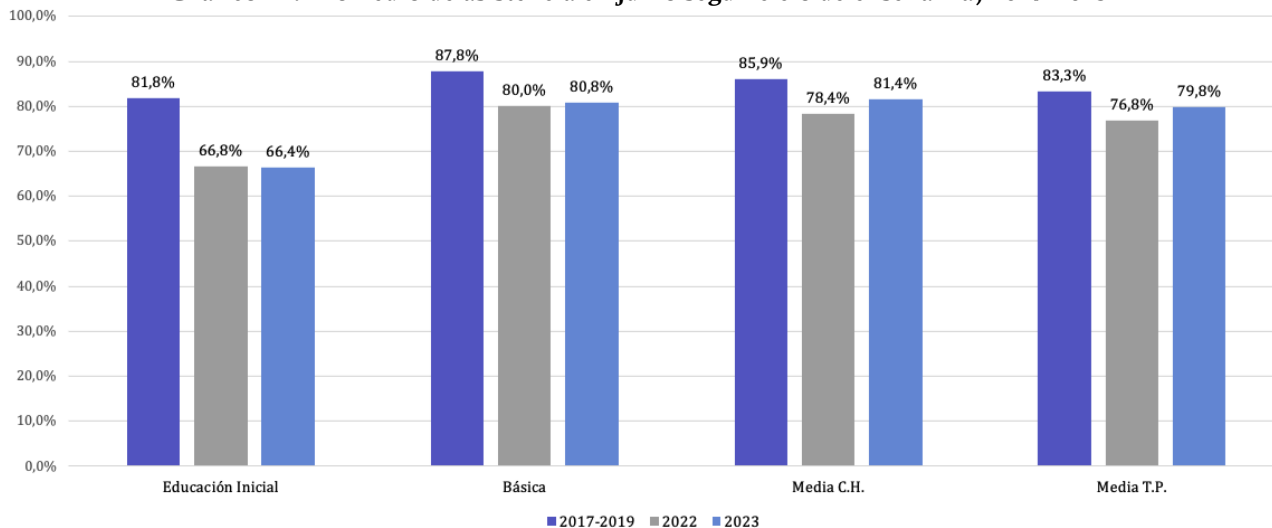


Fuente: elaboración propia

8) Ciclo de enseñanza

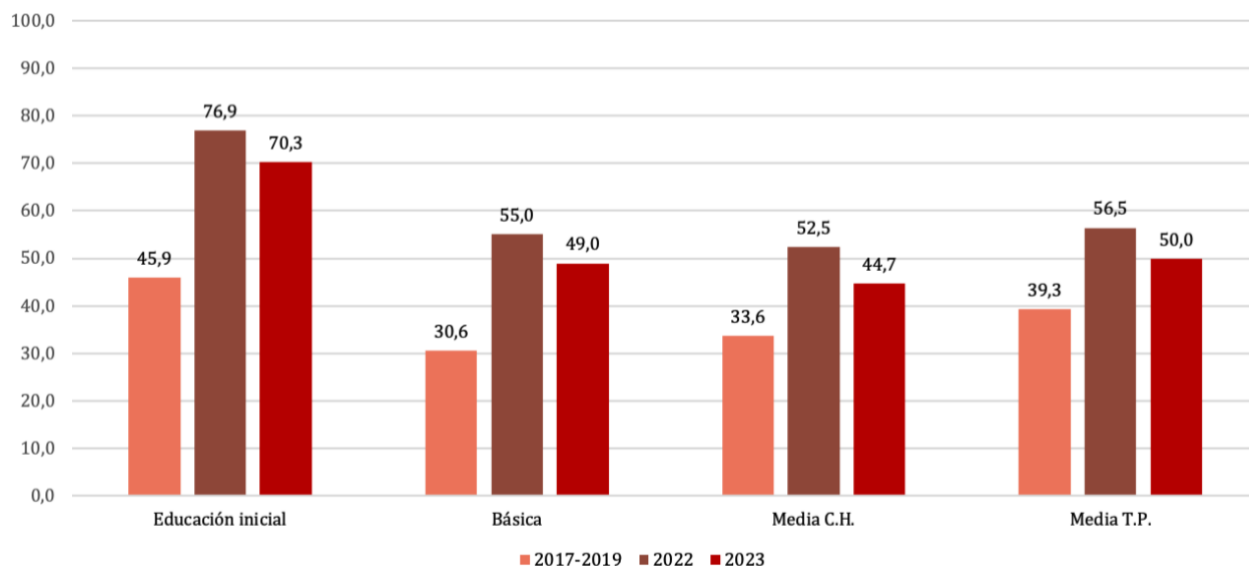
El Gráfico 11 presenta el porcentaje de asistencia durante el mes de junio según ciclo de enseñanza entre 2017 y 2023. Todos los ciclos experimentaron aumentos en su promedio de asistencia durante en el paso de 2022 a 2023, a excepción del ciclo de Educación Inicial, donde se produjo una disminución de 0.3 puntos porcentuales. Además, cabe señalar que este ciclo es el que presenta la mayor distancia entre el promedio del periodo pre-pandemia y 2023, con una brecha de 15.4 puntos porcentuales.

Gráfico 11: Promedio de asistencia en junio según ciclo de enseñanza, 2017-2023



Por su parte, el ciclo de Educación Básica experimentó la menor variación en el promedio de asistencia en junio de 2023 con respecto a junio de 2022, con un incremento de sólo 0.8 puntos porcentuales, mientras que los ciclos de educación Media Científico-Humanista y Media Técnico-Profesional experimentaron ambos un aumento de 3 puntos porcentuales. Nuevamente, en el caso de este indicador se evidencia que el promedio de asistencia para todos los ciclos de enseñanza era más alto en el periodo pre-pandemia.

Gráfico 12: Porcentaje de estudiantes con AC en junio según ciclo de enseñanza, 2017-2023



En la misma línea, el Gráfico 12 permite observar el porcentaje de estudiantes con ausentismo crónico en junio según el ciclo de enseñanza. En este caso, y de manera coincidente con los hallazgos anteriores, se observa que el porcentaje de estudiantes con ausentismo crónico asciende abruptamente en el paso del periodo pre-pandemia a 2022, y luego disminuye en al menos 6 puntos porcentuales el paso de 2022 a 2023, para todos los ciclos de enseñanza.

En este caso, el ciclo de Educación Media Científico Humanista lidera la disminución en el porcentaje de estudiantes con ausentismo crónico, con un descenso de 7.8 puntos porcentuales. Por otro lado, el ciclo de Educación Básica es en donde se produjo la variación más pequeña, de 6.1 puntos porcentuales. Finalmente, cabe señalar que los resultados para Educación Inicial son similares a los descritos en el caso de la asistencia, puesto que este ciclo es aquel que presenta la brecha más amplia con respecto al periodo pre-pandemia, con una diferencia de 24.4 puntos porcentuales en el porcentaje de estudiantes con ausentismo crónico en junio (Para más detalles, ver Tabla 6)

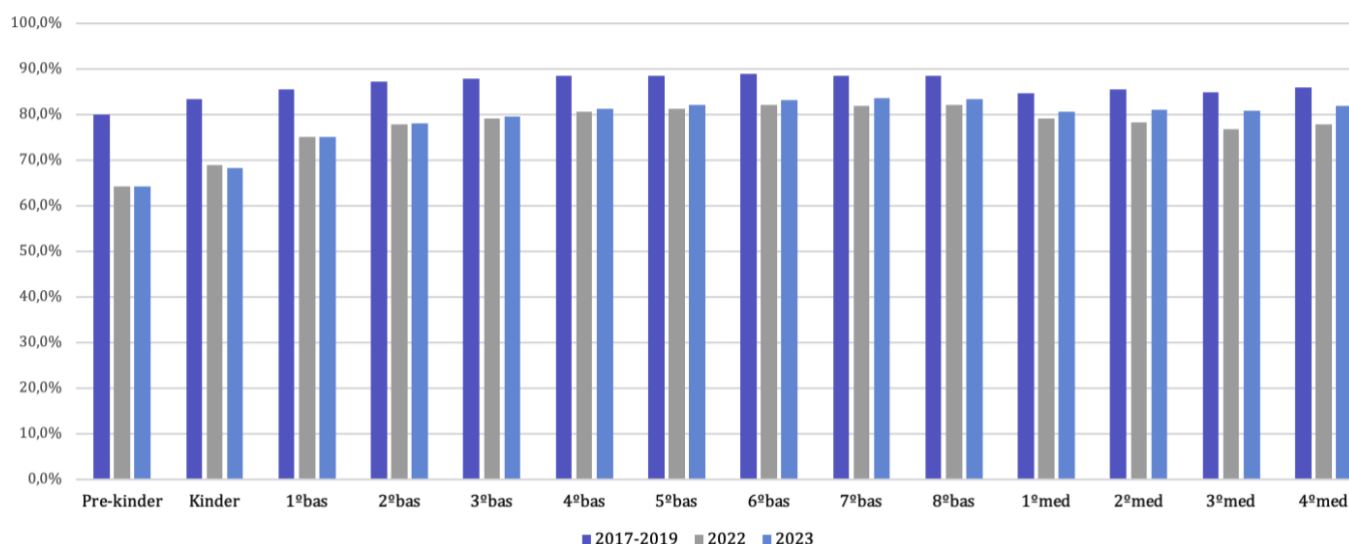
Tabla 6: Porcentaje de estudiantes con AC según ciclo de enseñanza, 2017-2023

Ciclo de enseñanza	2017-2019	2022	2023	Variación 2022-2023
Educación inicial	45,9	76,9	70,3	-6,6
Básica	30,6	55,0	49,0	-6,1
Media C.H.	33,6	52,5	44,7	-7,8
Media T.P.	39,3	56,5	50,0	-6,5

Fuente: elaboración propia

9) Nivel de enseñanza

Gráfico 13: Promedio de asistencia en junio según nivel de enseñanza, 2017-2023



Fuente: elaboración propia

El Gráfico 13 contiene el promedio de asistencia en junio según el nivel de enseñanza entre 2017 y 2023. En este caso, la mayoría de los niveles experimentaron incrementos (en general leves) en su promedio de asistencia en junio de 2023 con respecto al mismo mes en 2022, excepto para los casos de Kinder y Primero básico, en donde se produjeron disminuciones de, respectivamente, de 0.6 y 0.2 puntos porcentuales. Por otro lado, los niveles de tercero medio y cuarto medio son aquellos donde se produjo el mayor aumento de la asistencia en junio en comparación con el mismo mes del año anterior, de 4.1 y 4 puntos porcentuales.

De manera similar a los casos anteriores, el promedio de asistencia en junio para todos los niveles sigue siendo más alto en el periodo pre-pandemia, especialmente en el caso de los niveles de Educación Inicial, donde aún existen brechas de al menos 15 puntos porcentuales entre la asistencia en junio de 2023 y en junio de 2017 a 2019 (Para más detalles, ver Tabla 7).

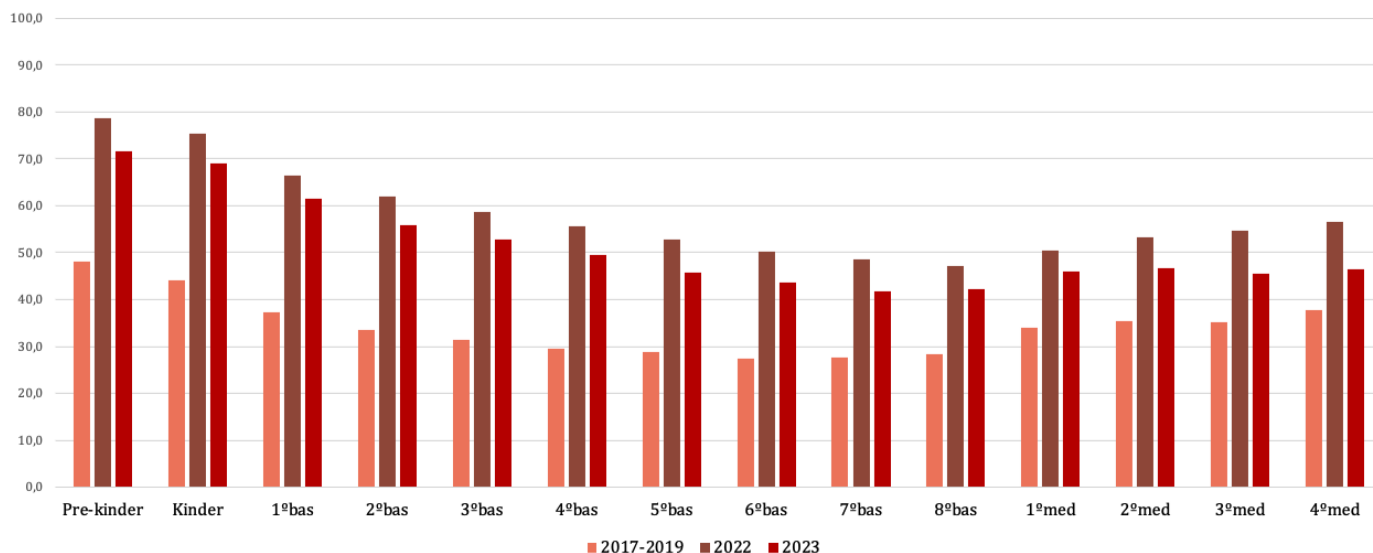
Tabla 7: Promedio de asistencia mensual en junio según nivel de enseñanza, 2017-2023

Nivel de enseñanza	2017-2019	2022	2023	Variación 2022-2023
Pre-kinder	80,0%	64,1%	64,2%	0,1%
Kinder	83,3%	68,9%	68,3%	-0,6%
1ºbas	85,4%	75,1%	74,9%	-0,2%
2ºbas	87,1%	77,9%	78,0%	0,2%
3ºbas	87,7%	79,0%	79,6%	0,6%
4ºbas	88,4%	80,6%	81,1%	0,5%
5ºbas	88,5%	81,3%	82,1%	0,8%
6ºbas	88,9%	82,2%	83,1%	0,9%
7ºbas	88,4%	81,8%	83,5%	1,7%
8ºbas	88,4%	82,1%	83,4%	1,3%
1ºmed	84,5%	79,0%	80,5%	1,5%
2ºmed	85,6%	78,2%	80,9%	2,7%
3ºmed	84,8%	76,7%	80,8%	4,1%
4ºmed	85,8%	77,9%	81,9%	4,0%

Fuente: Elaboración propia

Finalmente, el Gráfico 13 presenta el porcentaje de estudiantes con ausentismo crónico al mes de junio según el nivel de enseñanza. En este caso también se evidencia una tendencia general, en donde todos los ciclos de enseñanza pasan de contar con, en promedio, un 34% de estudiantes con ausentismo crónico en junio de 2017 a 2019 a un 57,9% en 2022, seguido de 51,3% en 2023. También se evidencia que este indicador es permanentemente más alto en los niveles de enseñanza más pequeños.

Gráfico 14: Porcentaje de estudiantes con AC en junio según nivel de enseñanza, 2017-2023



Fuente: elaboración propia

Los niveles de enseñanza que lideran las disminuciones en este indicador, y en línea con los hallazgos anteriores, corresponden a cuarto medio (donde ocurre un descenso de 10.2 puntos porcentuales) y tercero medio (descenso de 9.2 puntos porcentuales). Por otro lado, la reducción más pequeña se da en primero medio, donde se produce una disminución de 4.6 puntos porcentuales en el porcentaje de estudiantes con ausentismo crónico en junio (para más detalles, ver Tabla 8).

Tabla 8: Porcentaje de estudiantes con ausentismo crónico según nivel de enseñanza, 2017-2023

Nivel de enseñanza	2017-2019	2022	2023	Variación 2022-2023
Pre-kinder	48,2	78,6	71,7	-6,9
Kinder	44,1	75,5	69,1	-6,3
1ºbas	37,3	66,4	61,5	-4,9
2ºbas	33,5	61,9	55,9	-6,0
3ºbas	31,5	58,8	52,8	-6,0
4ºbas	29,5	55,5	49,5	-6,0
5ºbas	28,8	52,9	45,8	-7,1
6ºbas	27,5	50,3	43,7	-6,6
7ºbas	27,7	48,5	41,8	-6,7
8ºbas	28,4	47,1	42,3	-4,8
1ºmed	34,0	50,5	45,9	-4,6
2ºmed	35,5	53,2	46,7	-6,5
3ºmed	35,2	54,6	45,4	-9,2
4ºmed	37,7	56,6	46,4	-10,2

Fuente: elaboración propia

Anexo I

¿Cuál es la relevancia de la asistencia a clases?

La pandemia por COVID-19 ha traído consecuencias en diversos ámbitos del sistema educativo, las cuales han repercutido en estudiantes, sus familias y los establecimientos educacionales a los que pertenecen, incluso a los sostenedores de estos últimos. Una de las principales dimensiones afectadas hasta la fecha es la asistencia escolar de niños, niñas y jóvenes (Mineduc, 2023). La asistencia a clases es una condición clave para el aprendizaje de los/as estudiantes, ya que su presencia en el aula de clases permite el desarrollo de habilidades, conocimientos y actitudes claves para el progreso en su trayectoria educativa (Agencia de calidad de la Educación, 2020). En este sentido, la asistencia a clases es un elemento que refleja la eficiencia y calidad del sistema educativo comprendido por las instituciones, familias y establecimientos educacionales de nuestro país, que corresponde tanto a un resultado escolar, como a un factor con múltiples implicancias sociales asociadas al rendimiento y desarrollo pedagógico y formativo de los/as estudiantes (Mineduc, 2013). De esta manera, se entiende que la asistencia es una condición clave y básica para el aprendizaje y bienestar de los niños, niñas y jóvenes. En efecto, la asistencia a clases actúa como un elemento protector ya que previene la aparición de conductas de riesgo, en tanto es considerada como una de las formas más efectivas para reducir la pobreza y disminuir las brechas socioeconómicas (Balfanz & Byrnes, 2012).

¿Qué es el ausentismo crónico y por qué es relevante?

El ausentismo crónico corresponde a un fenómeno que ocurre cuando un/a estudiante de educación parvularia, primaria o secundaria matriculado/a en un establecimiento educacional deja de asistir a clases de manera reiterada o prolongada. En general, el ausentismo crónico ocurre cuando se pierde el 10% o más de las clases en un año escolar (Gottfried, 2019). En el caso de Chile, el ausentismo crónico ocurre si un/a estudiante falta 20 días en el año escolar, lo cual equivale a perder **un mes de clases**.

En esta misma línea, el ausentismo crónico constituye un problema en tanto puede acabar en deserción escolar (Pavez, 2020). La deserción escolar representa un factor de riesgo para las trayectorias de vida, en tanto la evidencia señala que quienes desertan del sistema educativo suelen contar con un mayor riesgo de caer y persistir en la pobreza, contar con problemas de salud y exhibir conductas problemáticas o criminales de diversa índole (Dussaillant, 2017).

Finalmente, para estimar si un/a estudiante presenta ausentismo crónico en un mes determinado (en este caso el mes de junio), se trabaja con la asistencia acumulada para el mes correspondiente, de manera proporcional. Esto implica que los resultados presentados sobre ausentismo crónico en este informe identifican a estudiantes que están **en riesgo** de presentar ausentismo crónico al término del año escolar.

Bibliografía

Agencia de calidad de la educación (2020). Análisis tramos de asistencia. Propuesta para la mejora del indicador actual Asistencia escolar.

Balfanz, R. & Byrnes, V. (2012). Chronic Absenteeism: Summarizing What We Know From National Available Data. Baltimore: John Hopkins University Center for Social Organizations of Schools.

Dusaillant, (F. 2017). Documento CPP Análisis N°18-Junio: «Deserción Escolar en Chile. Propuestas para la Investigación y la Política Publica»

Gottfried, MA (2019). Ausentismo crónico en el contexto del aula: efectos sobre el rendimiento. Educación Urbana , 54 (1), 3–34.

Ministerio de educación de Chile (2013). Fundamentos Otros Indicadores de Calidad Educativa. Santiago de Chile.

Ministerio de educación de Chile (2023). Plan de Reactivación Educativa 2023.

Pávez, A. R.. (2020). Hacia la prevención del ausentismo escolar: propuestas para la intervención socioeducativa . Revista Brasileira De Educação, 25, e250037.