

Reporte de asistencia escolar

Abril 2017 a 2023

Fundación Educacional Presente (Sofía De Los Reyes, sofia@programapresente.com)

06-19-2023

Introducción

El presente documento corresponde a un resumen de sistematización de datos de asistencia mensual declarada por estudiante para el mes de abril. El fin de este documento es presentar información comparativa con respecto a la evolución de la asistencia de abril entre los años 2017 a 2019 y 2022 a 2023 (no existen datos para los años 2020 y 2021 debido a la crisis sanitaria por COVID-19). Además, este documento tiene por objetivo presentar los cambios temporales en indicadores educativos clave tales como el porcentaje de estudiantes con ausentismo crónico en abril, el promedio de asistencia en abril según grupos de interés como la región, la dependencia institucional del establecimiento, entre otras.

Las estimaciones están realizadas a partir de las bases de datos “Asistencia declarada mensual por año”, entregadas por el Ministerio de Educación (MINEDUC), disponibles en la página web [Datos abiertos Centro de Estudios Mineduc](#).

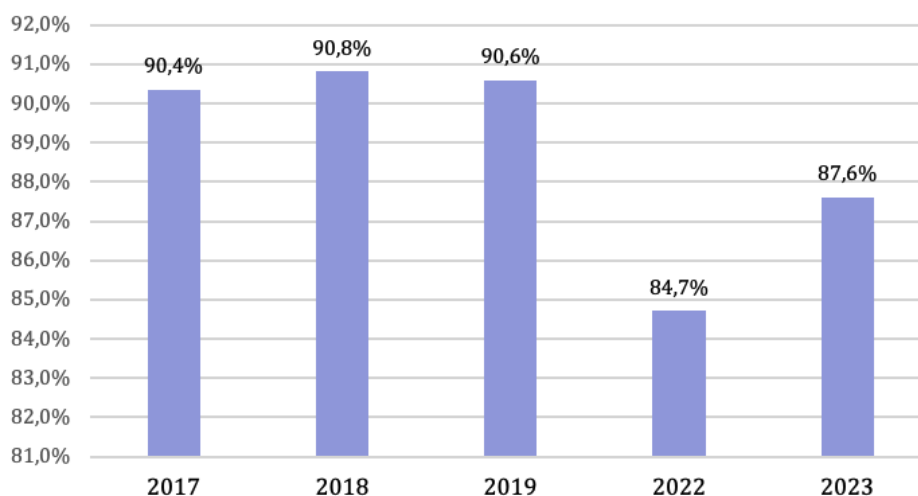
Los datos utilizados para estas estimaciones excluyen casos de estudiantes adultos/as, estudiantes de educación especial y casos duplicados (por ejemplo, si un estudiante aparece dos veces en la base de datos, se deja una sola vez, y la información que se escoge para cada estudiante se realiza de forma aleatoria). Asimismo, los datos para cada año de observación corresponden a bases de panel longitudinales, es decir, se construyeron considerando únicamente a estudiantes que estén presentes en marzo y abril del año correspondiente. Por defecto, las bases de asistencia mensual declarada de MINEDUC no incluyen estudiantes de colegios particulares pagados.

Resumen de principales hallazgos

1. El **promedio de asistencia en abril** a nivel nacional se incrementó en el paso de 2022 a 2023.
2. Disminuye el **porcentaje de estudiantes con ausentismo crónico** en abril con respecto al año 2022.
3. Los colegios de todas las dependencias institucionales experimentaron aumentos en el promedio de asistencia en abril durante 2023 respecto a 2022.
4. El promedio de asistencia en abril de 2023 aumentó en todas las regiones con respecto a 2022, a excepción de las regiones de **Antofagasta y Atacama**.
5. El ciclo de enseñanza que experimentó el mayor incremento en la asistencia en abril de 2023 en comparación con 2022 fue el de **Educación Parvularia o preescolar**.

1. Promedio de asistencia abril

Gráfico 1: Promedio de asistencia en abril, 2017-2023



Fuente: elaboración propia

Como se observa en el Gráfico 1, el promedio de asistencia en abril a nivel nacional aumentó en 2023 respecto a 2022, en tanto experimentó un incremento de 2.9 puntos porcentuales. Sin embargo, esta cifra continúa siendo más baja en comparación con los porcentajes de los años previos a la crisis por COVID-19.

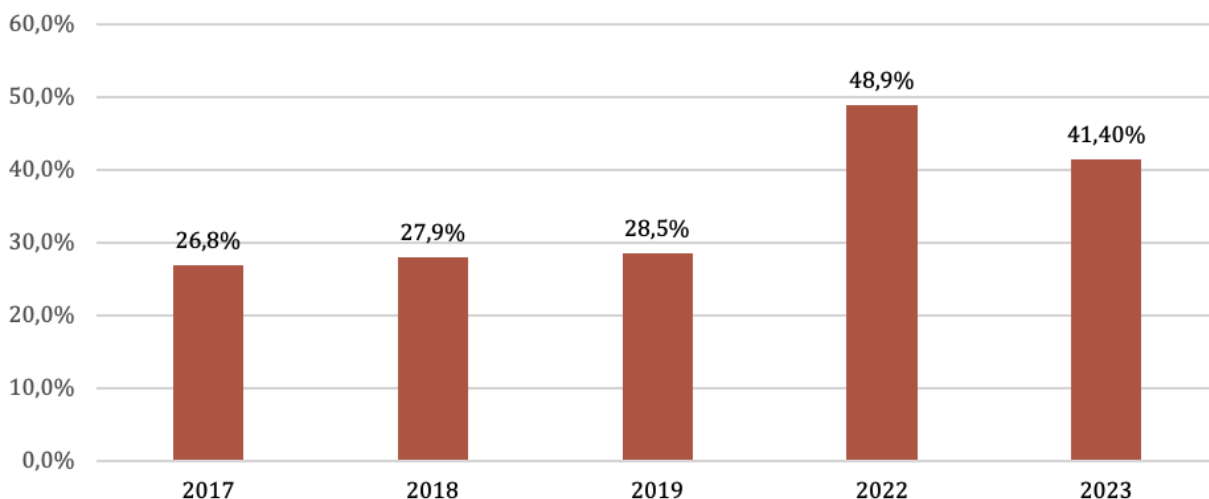
2. Ausentismo crónico Abril

El ausentismo crónico se entiende como un fenómeno que ocurre cuando un(a) estudiante de educación parvularia, primaria o secundaria matriculado(a) en un centro educativo deja de asistir a clases de manera reiterada o prolongada.

La inasistencia prolongada se entiende como **perder un 10% de las clases en un año escolar**. Además, la inasistencia prolongada puede devenir en deserción escolar ([Pavez, 2020](#)), un factor alarmante en tanto se ha documentado que los(as) estudiantes que desertan de la educación secundaria suelen presentar trayectorias de vida más vulnerables, caracterizadas por un alto riesgo de caer y persistir en la pobreza, contar con problemas de salud y exhibir conductas problemáticas o criminales de diversa índole, entre otras ([Dussaillant, 2017](#)).

En línea con lo anterior, el ausentismo crónico para el caso de Chile se define como perder un mes de clases del año escolar, lo cual equivale a faltar 20 días. Este indicador se puede estimar a nivel mensual, por medio de un cálculo que mide el **ausentismo crónico acumulado**, el cual se obtiene en base a la asistencia acumulada para cada mes. En otras palabras, se trabaja con un indicador de ausentismo que es proporcional a cada mes, el cual permite identificar a estudiantes que están **en riesgo** de presentar ausentismo crónico al término del año académico.

Gráfico 2: Porcentaje de estudiantes con ausentismo crónico en abril, 2017-2023

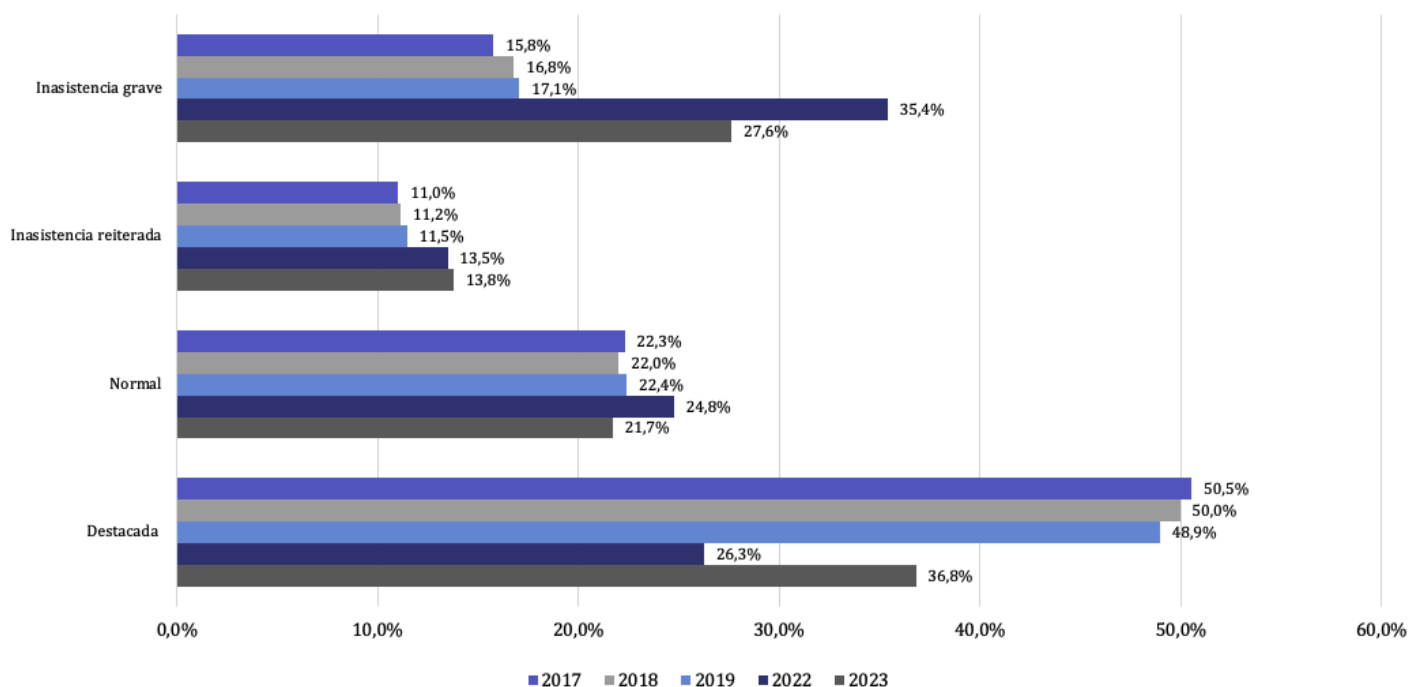


Fuente: elaboración propia

En el caso del Gráfico 2, se observa el porcentaje de estudiantes a nivel nacional que presentaron ausentismo crónico en el mes de abril entre 2017 y 2023. Como se observa, en el periodo pre-pandemia (2017 a 2019) este indicador oscilaba entre 26% y 28%, aumentando dramáticamente a 48.9% en 2022. Sin embargo, esta cifra se redujo en 7.5 puntos porcentuales en 2023, llegando al 41.4%. Cabe señalar que este porcentaje equivale a **1.250.982 estudiantes**, quienes estarían presentando ausentismo crónico en abril de 2023.

3. Tramos de asistencia

Gráfico 3: Tramos de asistencia abril, 2017-2023



Fuente: elaboración propia

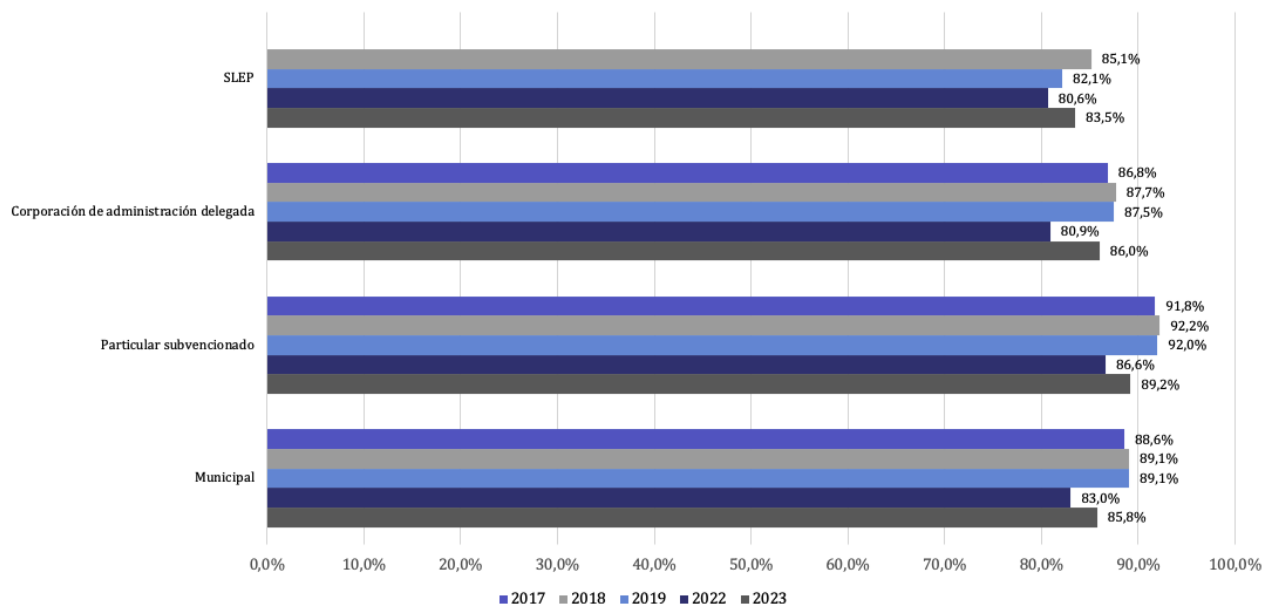
Por su parte, los tramos de asistencia corresponden a categorías de clasificación en base al promedio de asistencia mensual de un/a estudiante, definidos por MINEDUC. El caso de la **asistencia destacada** corresponde un porcentaje de asistencia mensual mayor o igual a 97%. Por su parte, la **asistencia normal**, se entiende como un porcentaje de asistencia mensual que es mayor a 90% y menor o igual a 97%. Por otro lado, un(a) estudiante presenta **inasistencia reiterada** cuando su porcentaje de asistencia mensual es mayor a 85% y menor o igual a 90%. Finalmente, la **inasistencia grave** se entiende como un porcentaje de asistencia menor a 85%. Estos tramos se calculan en base a la asistencia **acumulada** para cada mes.

Como se observa en el Gráfico 3, el porcentaje de estudiantes con asistencia destacada en el mes de abril de 2023 presentó una notable mejoría respecto a 2022, con un incremento de 10.5 puntos porcentuales. Por otro lado, el porcentaje de estudiantes con asistencia normal disminuyó en 3.1 puntos porcentuales en el paso de un año a otro para el mismo periodo de comparación. En el caso del porcentaje de estudiantes con inasistencia reiterada, es posible evidenciar que este indicador se mantuvo bastante similar entre 2022 y 2023. Finalmente, el porcentaje de estudiantes con inasistencia grave también disminuyó de manera importante, pues experimentó un descenso de 7.8 puntos porcentuales con respecto a 2023.

Mientras que en los casos de la asistencia destacada y la inasistencia grave se puede observar que estos indicadores eran mejores en el periodo anterior a la pandemia por COVID-19, las variaciones son menores para los tramos de inasistencia reiterada y asistencia normal. En el caso de esta última, se evidencia que las cifras del trienio pre-pandemia son bastante similares al año 2023.

4. Promedio de asistencia según dependencia

Gráfico 4: Promedio de asistencia abril según dependencia institucional, 2017-2023

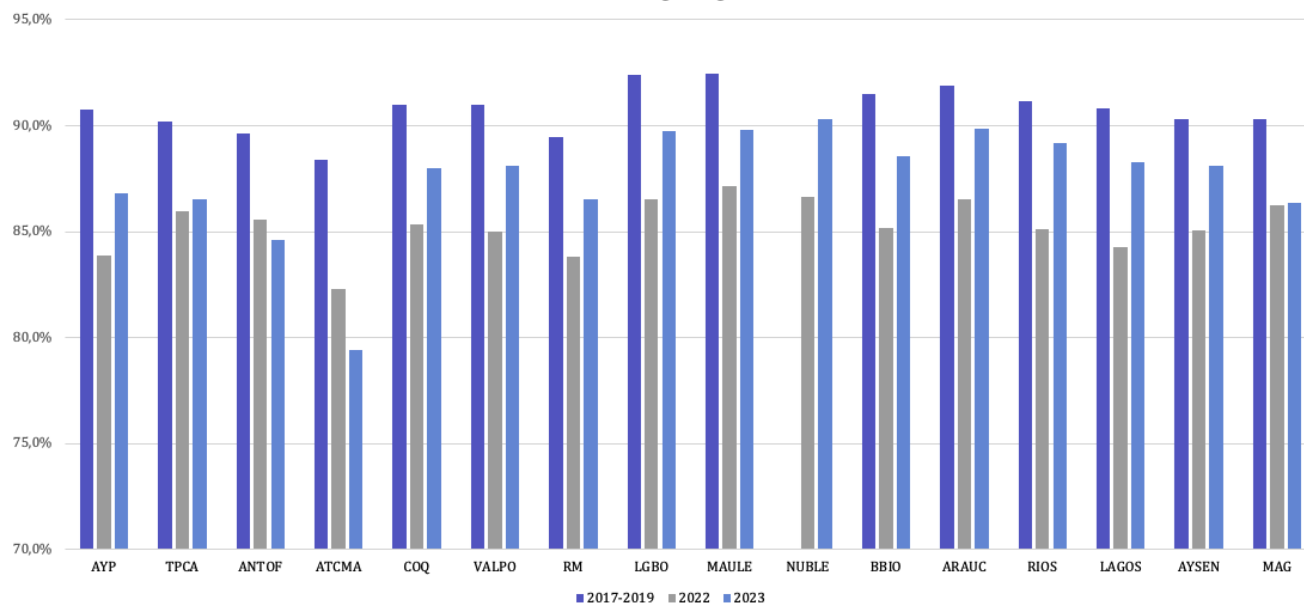


Fuente: elaboración propia

En el caso del Gráfico 4, se presenta el porcentaje de asistencia mensual en abril según la dependencia institucional del establecimiento. A nivel general, se evidencia que los porcentajes de asistencia para todos los tipos de dependencia son más altos en el periodo de 2017 a 2019, seguidos de 2023 y luego de 2022. Asimismo, se puede observar que los establecimientos de Servicios Locales de Educación Pública (SLEP) en todos los años de observación cuentan con los porcentajes más bajos de asistencia, mientras que los porcentajes más altos suelen concentrarse en los colegios Particulares Subvencionados.

6. Asistencia por Región

Gráfico 5: Promedio de asistencia abril según región del establecimiento, 2017-2023



Fuente: elaboración propia

El Gráfico 5 presenta el promedio de asistencia para el mes de abril en el trienio pre-pandemia (2017 a 2019), 2022 y 2023. En este caso, se puede observar que todas las regiones experimentaron incrementos en el porcentaje de asistencia en el paso de 2022 a 2023, a excepción de las regiones de Antofagasta y Atacama, las cuales experimentaron un descenso de, respectivamente, 1 y 2.9 puntos porcentuales.

Asimismo, el promedio de asistencia en abril en las regiones de Tarapacá y Magallanes son casos donde se produjeron incrementos mucho más leves, pues los porcentajes se mantuvieron bastante similares entre 2022 y 2023. En este caso también es relevante enfatizar que, si bien se produjeron incrementos en el promedio de asistencia en casi todas las regiones, las cifras de este indicador continúan siendo notablemente mejores en el periodo de 2017 a 2019 (Para más detalles ver “Tabla 1”).

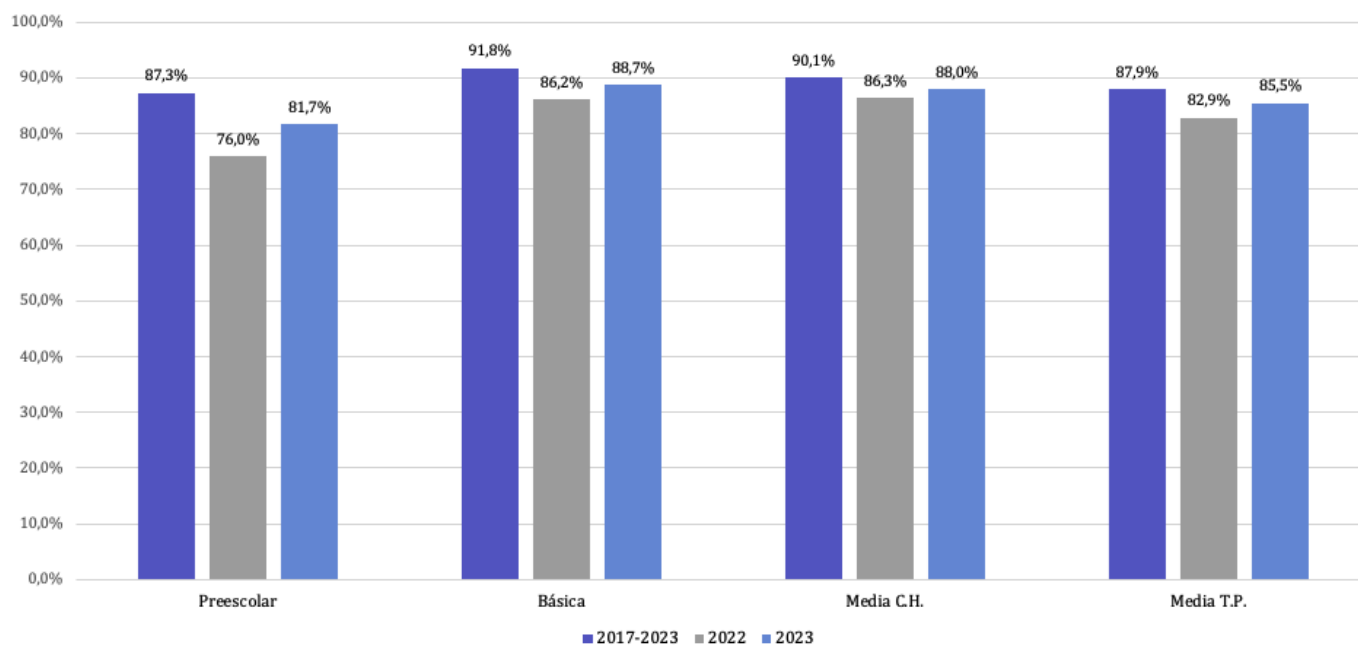
Tabla 1: Promedio de asistencia por región, abril 2017 a 2023

Región	2017-2019	2022	2023	Variación 2022-2023
AYP	90,8%	83,9%	86,8%	3,0%
TPCA	90,2%	85,9%	86,5%	0,6%
ANTOF	89,6%	85,6%	84,6%	-1,0%
ATCMA	88,4%	82,3%	79,4%	-2,9%
COQ	91,0%	85,3%	88,0%	2,7%
VALPO	91,0%	85,0%	88,1%	3,1%
RM	89,5%	83,8%	86,5%	2,7%
LGBO	92,4%	86,5%	89,8%	3,2%
MAULE	92,4%	87,1%	89,8%	2,7%
NUBLE	30,8%	86,7%	90,3%	3,6%
BBIO	91,5%	85,2%	88,6%	3,4%
ARAUC	91,9%	86,5%	89,8%	3,3%
RIOS	91,2%	85,1%	89,2%	4,1%
LAGOS	90,8%	84,3%	88,3%	4,0%
AYSEN	90,3%	85,1%	88,1%	3,0%
MAG	90,3%	86,2%	86,3%	0,1%

Fuente: elaboración propia

7. Asistencia y ausentismo por ciclo de enseñanza

Gráfico 6: Promedio de asistencia abril según ciclo de enseñanza, 2017-2023



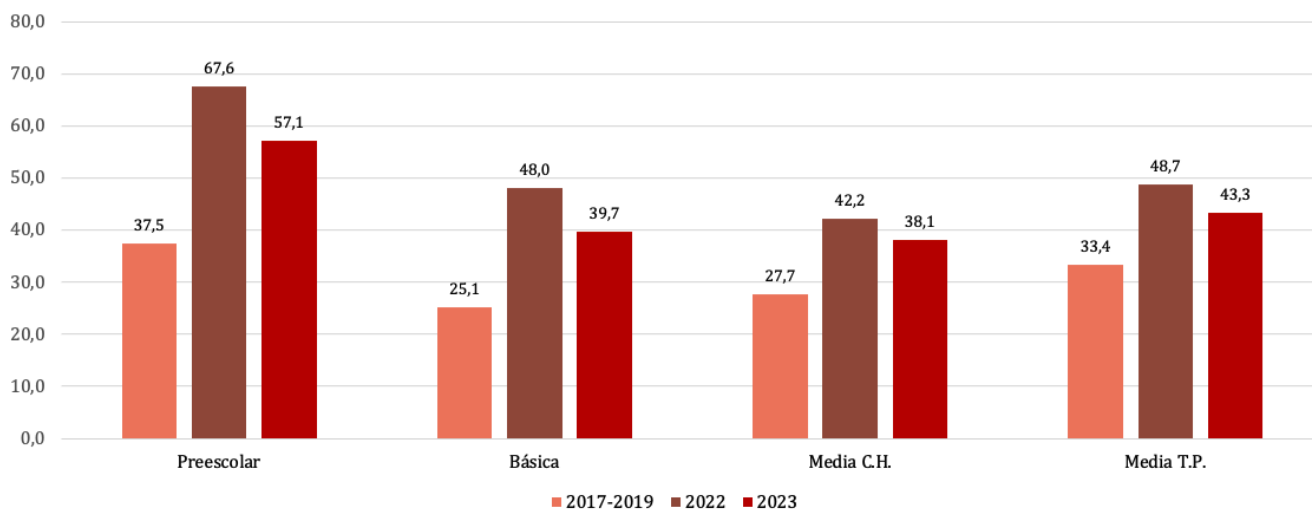
Fuente: elaboración propia

El Gráfico 6 presenta el porcentaje de asistencia durante el mes de abril para cada ciclo de enseñanza en 2023, 2022 y el promedio del trienio pre-pandemia. En este caso, se observa que todos los ciclos experimentaron aumentos en su promedio de asistencia durante en el paso de 2022 a 2023, siendo el ciclo de Educación Parvularia el que tuvo el aumento más pronunciado, de 5.7 puntos porcentuales. Sin embargo, es relevante observar que, por otro lado, este ciclo es el que presenta la mayor distancia entre el promedio del periodo pre-pandemia y 2023.

Por el contrario, el ciclo de educación Media científico-humanista experimentó la menor variación en el promedio de asistencia en abril de 2023 con respecto a abril de 2022, con un incremento de 1.7 puntos porcentuales. Similarmente, los ciclos de educación Básica y Media técnico-profesional también experimentaron variaciones pequeñas, de 2.5 y 2.6 puntos porcentuales.

Similarmente al caso de los indicadores anteriormente descritos, se evidencia que el promedio de asistencia para todos los ciclos de enseñanza era más alto en el periodo pre-pandemia.

Gráfico 7: Porcentaje de estudiantes con ausentismo crónico según ciclo de enseñanza, 2017-2023



Fuente: elaboración propia

Por su parte, el Gráfico 7 permite observar el porcentaje de estudiantes con ausentismo crónico según el ciclo de enseñanza para cada año de observación. La tendencia en este caso es también similar a los casos anteriores: el panorama para este indicador es notoriamente mejor en el periodo anterior a la pandemia (ya que el porcentaje de estudiantes con ausentismo crónico en abril era menor), sufriendo alzas importantes en 2022, y luego descensos en 2023.

Al respecto, los ciclos que experimentaron un notable cambio en el porcentaje de estudiantes con ausentismo crónico en abril de 2023 respecto a abril de 2022 fueron preescolar y educación básica, en los cuales se produjo una disminución de, respectivamente, 10.5 y 8.3 puntos porcentuales. En el caso de la educación Media científico-humanista y Media técnico-

profesional, ocurrieron disminuciones menos pronunciadas para el mismo indicador, de 4.1 y 5.4 puntos porcentuales (Para más detalles ver Tabla 2).

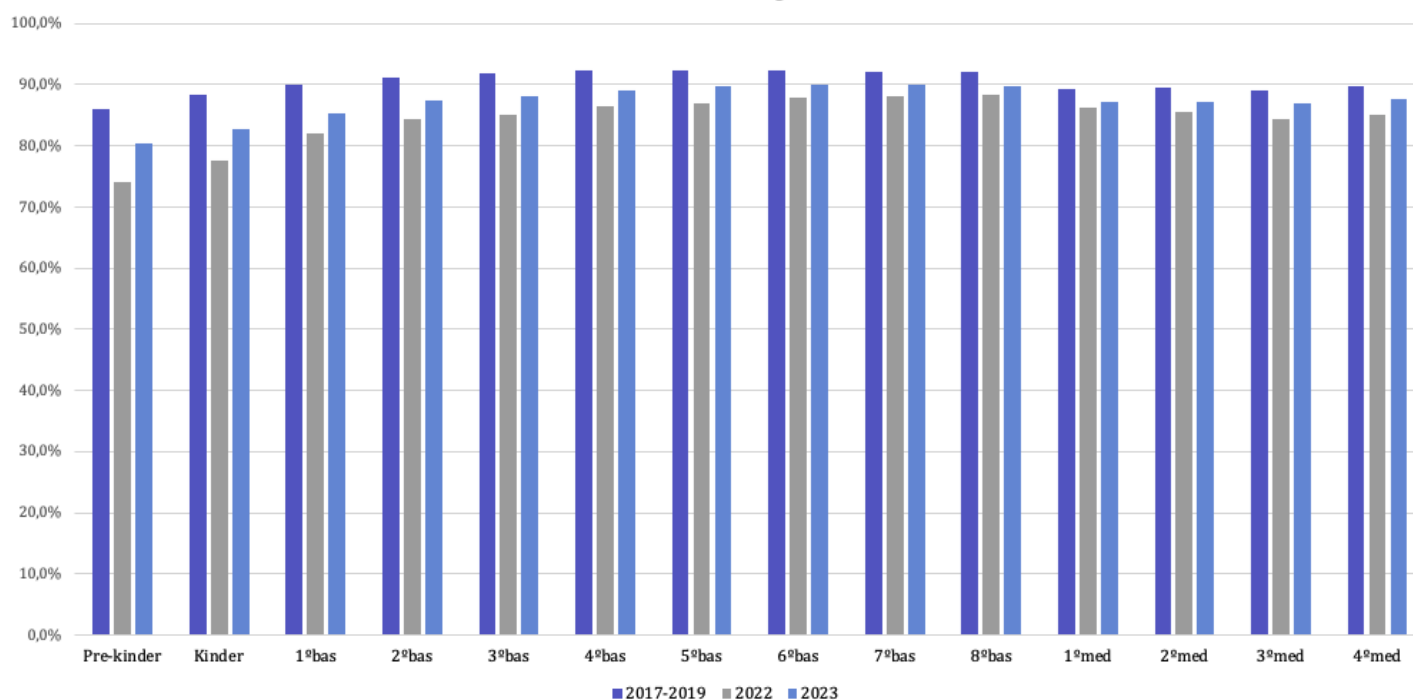
Tabla 2: Porcentaje de estudiantes con ausentismo crónico acumulado en abril según ciclo de enseñanza, abril 2017 a 2023

Región	2017-2019	2022	2023	Variación 2022-2023
Preescolar	37,5%	67,6%	57,1%	-10,5%
Básica	25,1%	48,0%	39,7%	-8,3%
Media C.H.	27,7%	42,2%	38,1%	-4,1%
Media T.P.	33,4%	48,7%	43,3%	-5,4%

Fuente: elaboración propia

8. Asistencia y ausentismo por nivel de enseñanza

Gráfico 8: Promedio de asistencia abril según nivel educativo, 2017-2023



Fuente: elaboración propia

En el caso del Gráfico 8 se presenta el promedio de asistencia en abril según el nivel de enseñanza en 2023, 2022 y el promedio de 2017 a 2019. En este caso, todos los niveles experimentaron incrementos en su promedio de asistencia en abril de 2023 con respecto a 2022. Sin embargo, y en línea con los hallazgos anteriores, el promedio de asistencia en abril para todos los nivel educativos sigue siendo más alto en el periodo pre-pandemia.

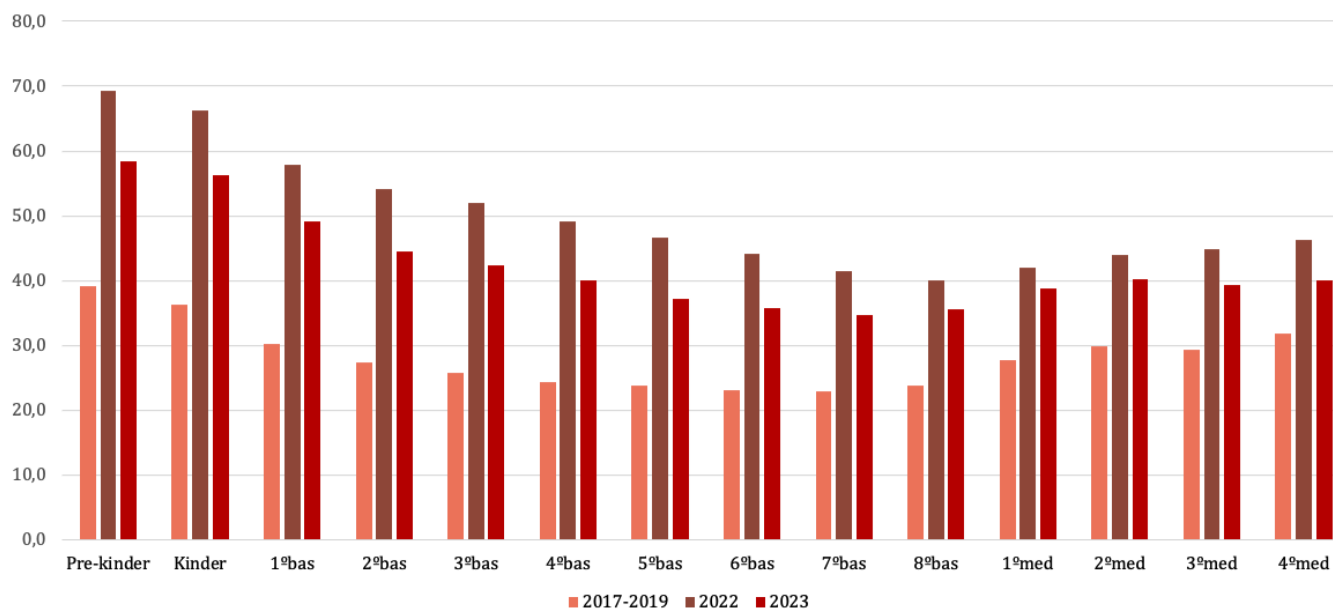
El nivel de pre-kinder es el caso donde el incremento en este indicador fue más notorio, con un alza de 6.2 puntos porcentuales, seguido del nivel de kínder, cuyo promedio de asistencia en abril aumentó en 5.2 puntos porcentuales respecto a 2022. Por otro lado, los niveles que experimentaron un cambio de menor proporción corresponden a octavo básico, primero medio y segundo medio (Para más detalles, ver “Tabla 3”).

Tabla 3: Promedio de asistencia abril por nivel de enseñanza, 2017 a 2023

Nivel de enseñanza	2017-2019	2022	2023	Variación 2022-2023
Pre-kinder	86,0%	74,1%	80,3%	6,2%
Kinder	88,4%	77,6%	82,8%	5,2%
1ºbas	89,9%	82,1%	85,4%	3,3%
2ºbas	91,3%	84,3%	87,5%	3,3%
3ºbas	91,8%	85,2%	88,1%	2,9%
4ºbas	92,3%	86,5%	89,0%	2,5%
5ºbas	92,2%	87,1%	89,7%	2,6%
6ºbas	92,4%	87,9%	90,1%	2,2%
7ºbas	92,2%	88,1%	90,0%	2,0%
8ºbas	92,0%	88,3%	89,7%	1,4%
1ºmed	89,4%	86,2%	87,3%	1,1%
2ºmed	89,6%	85,6%	87,3%	1,6%
3ºmed	89,0%	84,3%	87,1%	2,7%
4ºmed	89,7%	85,2%	87,7%	2,5%

Fuente: elaboración propia

Gráfico 9: Porcentaje de estudiantes con ausentismo crónico según nivel de enseñanza, 2017-2023



Fuente: elaboración propia

Finalmente, el Gráfico 9 ilustra el porcentaje de estudiantes con ausentismo crónico en abril según el nivel de enseñanza, para cada año de observación. La tendencia en este indicador es bastante similar a la de los casos anteriores, siendo este porcentaje más bajo en el periodo de 2017 a 2019, aumentando en 2022 y disminuyendo nuevamente en 2023 (Para más detalles, ver “Tabla 4”).

Asimismo, en todos los periodos de observación se puede evidenciar que el porcentaje de estudiantes con ausentismo crónico se distribuye en forma de "U", puesto que es más pronunciado en los niveles más pequeños y en los más altos. Este comportamiento es más notorio para el caso del periodo de 2017 a 2019; mientras que en 2022 y 2023 los índices de ausentismo crónico son más pronunciados en los niveles de enseñanza más pequeños, especialmente en preescolar.

Tabla 4: Promedio de asistencia en abril por nivel de enseñanza, 2017 a 2023

Nivel de enseñanza	2017-2019	2022	2023	Variación 2022-2023
Pre-kinder	39,2	69,3	58,4	-10,9%
Kinder	36,3	66,3	56,2	-10,1%
1ºbas	30,3	57,8	49,1	-8,7%
2ºbas	27,4	54,1	44,5	-9,6%
3ºbas	25,8	51,9	42,4	-9,5%
4ºbas	24,4	49,1	40,0	-9,1%
5ºbas	23,8	46,6	37,1	-9,4%
6ºbas	23,1	44,2	35,8	-8,5%
7ºbas	22,9	41,5	34,7	-6,8%
8ºbas	23,8	40,0	35,5	-4,5%
1ºmed	27,8	42,0	38,9	-3,1%
2ºmed	29,8	43,9	40,3	-3,7%
3ºmed	29,3	44,8	39,3	-5,5%
4ºmed	31,8	46,2	40,1	-6,1%

Fuente: elaboración propia